



**ANALIZA STANU GOSPODARKI ODPADAMI  
na terenie Związku Międzygminnego  
„Gospodarka Komunalna”  
za 2015 rok**



Analiza obejmuje obszar 12 gmin:  
Gmina Miasto Ełk, Gmina Ełk, Gmina Kalinowo, Gmina Prostki, Gmina Stare Juchy,  
Gmina Kowale Oleckie, Gmina i Miasto Olecko, Gmina Świętajno, Gmina Wieliczki,  
Gmina Dubeninki, Gmina i Miasto Gołdap,  
Gmina i Miasto Biała Piska.

Ełk, kwiecień 2016 r.

**ANALIZA STANU GOSPODARKI ODPADAMI KOMUNALNYMI NA TERENIE  
Związku Międzygminnego „Gospodarka Komunalna” za 2015 r.**

Edycja: 4

Data edycji: 21.04.2016

Opracowanie: Ewa Soliwoda – ZMGK w Ełku  
Krzysztof Wilczyński - ZMGK w Ełku

**ANALIZA STANU GOSPODARKI ODPADAMI KOMUNALNYMI NA TERENIE  
Związku Międzygminnego „Gospodarka Komunalna” za 2015 r.**

**Spis treści:**

<b>1. Wprowadzenie</b>	6
1.1. Cel przygotowania analizy	6
1.2. Regulacje prawne z zakresu gospodarowania odpadami	6
<b>2. Związek Międzygminny „Gospodarka Komunalna” z siedzibą w Ełku</b>	9
2.1. Powołanie Związku Międzygminnego „Gospodarka Komunalna”	9
2.2. Zadania statutowe	9
2.3. Charakterystyka Związku Międzygminnego „Gospodarka Komunalna”	11
2.3.1 Położenie	11
2.3.2 Ukształtowanie terenu	11
2.3.3 Podział administracyjny, system osadniczy oraz liczba mieszkańców	12
<b>3. Działalność uchwałodawcza gmin członkowskich w związku z wejściem w życie nowej ustawy o utrzymaniu czystości i porządku w gminach</b>	15
<b>4. Postępowanie przetargowe na odbiór odpadów komunalnych</b>	16
<b>5. Model ustalania opłat za gospodarkę odpadami</b>	19
<b>6. Informacja o odpadach komunalnych odebranych z obszaru ZMGK</b>	23
6.1 Informacja o masie poszczególnych rodzajów odpadów komunalnych odebranych z obszaru gmin	23
6.2 Masa odpadów o kodzie 20 03 01 i ex 20 03 01 odebranych z obszarów miejskich i wiejskich	24
6.3 Średnia ilość odpadów na mieszkańca	24
6.4 Osiągnięte poziomy recyklingu, przygotowania do ponownego użycia i odzysku innymi metodami oraz ograniczenia masy odpadów komunalnych ulegających biodegradacji przekazywanych do składowania w ZMGK	27
6.4.1 Poziom ograniczenia masy odpadów komunalnych ulegających biodegradacji przekazywanych do składowania	27
6.4.2 Poziom recyklingu i przygotowania do ponownego użycia papieru, metali, tworzyw sztucznych i szkła	27
6.4.3 Poziom recyklingu, przygotowania do ponownego użycia i odzysku innymi metodami innych niż niebezpieczne odpadów budowlanych i rozbiórkowych	28
6.5 Ilości odpadów komunalnych odebranych z terenu gmin	30
6.6 Ilości odpadów wysegregowanych z masy odpadów komunalnych przekazanych do PGO „Eko-MAZURY”	31
6.7 Wykaz podmiotów wpisanych do rejestru działalności regulowanej uprawnionych do odbioru odpadów komunalnych z terenu ZMGK	33
<b>7. Koszty funkcjonowania gospodarki odpadami w gminach</b>	37
<b>8. Przedsiębiorstwo Gospodarki Odpadami „Eko-MAZURY” Sp. z o.o. w Siedliskach k. Ełku jako RIPOK dla Regionu Wschodniego</b>	38
8.1. Powołanie Spółki	38
8.2. Cel powstania Spółki	42
8.3. Punkty selektywnej zbiórki odpadów komunalnych	42
8.4. Odzysk i unieszkodliwianie odpadów komunalnych w PGO „Eko-MAZURY”	44
8.5. Sytuacja ekonomiczno-finansowa Spółki	46
<b>9. Wykorzystanie odpadów typu RDF</b>	47
<b>10. Rekultywacja składowisk</b>	48
<b>11. Program usuwania azbestu</b>	49
<b>12. Podsumowanie i wnioski</b>	52

**ANALIZA STANU GOSPODARKI ODPADAMI KOMUNALNYMI NA TERENIE  
Związku Międzygminnego „Gospodarka Komunalna” za 2015 r.**

**Spis tabel:**

<b>Tabela 1</b>	Jednostki podziału terytorialnego z podaną liczbą mieszkańców wg danych otrzymanych od Gmin	12
<b>Tabela 2</b>	Gęstość zaludnienia w gminach należących do ZMGK wg danych GUS na dzień 31.12.2014 r.	13
<b>Tabela 3</b>	Informacja o przetargach na odbiór odpadów komunalnych w gminach Związku Międzygminnego „Gospodarka Komunalna” w 2015 r.	17
<b>Tabela 4</b>	Zestawienie cen za gospodarowanie odpadami komunalnymi na terenie ZMGK w 2015 r. wg uchwał Rad Gmin	20
<b>Tabela 5</b>	Częstotliwość odbioru odpadów komunalnych z terenu gmin w 2015 r. wg harmonogramów zawartych w SIWZ	22
<b>Tabela 6</b>	Ilości odpadów komunalnych odebranych z obszaru Związku Międzygminnego „Gospodarka Komunalna” wg sprawozdań podmiotów odbierających odpady [Mg]	23
<b>Tabela 7</b>	Ilości odpadów komunalnych o kodzie 20 03 01 i ex 20 03 01 odebranych z terenów miejskich i wiejskich z obszaru ZMGK wg sprawozdań podmiotów odbierających odpady [Mg] w latach 2013-2015	24
<b>Tabela 8</b>	Średnia ilość odpadów komunalnych na mieszkańca odebranych z terenów miejskich i wiejskich z obszaru ZMGK wg sprawozdań podmiotów odbierających odpady w latach 2012 – 2015	25
<b>Tabela 9</b>	Miesięczne ilości odpadów komunalnych odebranych z terenu ZMGK i przekazanych do PGO „Eko-MAZURY” w latach 2013 - 2015	30
<b>Tabela 10</b>	Ilości odpadów [Mg] powstałych podczas procesu odzysku lub unieszkodliwiania z masy odpadów komunalnych przekazanych do PGO „Eko-MAZURY” w latach 2012 – 2015	31
<b>Tabela 11</b>	Wykaz podmiotów wpisanych do rejestru działalności regulowanej w 2015 r.	33
<b>Tabela 12</b>	Zbiorcza ilość deklaracji złożonych przez właścicieli nieruchomości oraz koszty funkcjonowania gospodarki odpadami w gminach ZMGK w 2015 r.	37
<b>Tabela 13</b>	Wynik działalności Przedsiębiorstwa Gospodarki Odpadami „Eko- MAZURY” Sp. z o.o. za lata 2012-2015	47
<b>Tabela 14</b>	Wykaz składowisk odpadów komunalnych na terenie ZMGK (na podstawie danych od właścicieli składowisk)	49
<b>Tabela 15</b>	Wykonanie programu usuwania azbestu i wyrobów zawierających azbest dla ZMGK wg danych z Bazy Azbestowej znajdującej się pod adresem <a href="http://www.bazaazbestowa.gov.pl">www.bazaazbestowa.gov.pl</a> (styczeń 2016 r.)	50
<b>Tabela 16</b>	Zestawienie ilości usuniętego azbestu i wyrobów zawierających azbest przez ZMGK w 2015 r.	51

**Spis rysunków:**

<b>Rysunek 1</b>	Podział administracyjny Regionu Wschodniego wg Planu Gospodarki Odpadami dla województwa warmińsko - mazurskiego na lata 2011-2016	14
<b>Rysunek 2</b>	Plan zagospodarowania terenu PGO „Eko-MAZURY” Sp. z o.o.	41
<b>Rysunek 3</b>	Podział Regionu Wschodniego na podregiony	43

**ANALIZA STANU GOSPODARKI ODPADAMI KOMUNALNYMI NA TERENIE  
Związku Międzygminnego „Gospodarka Komunalna” za 2015 r.**

**Spis wykresów:**

<b>Wykres 1</b>	Liczba mieszkańców ZMGK w latach 2005 - 2015	13
<b>Wykres 2</b>	Przewidywana prognoza demograficzna dla obszaru ZMGK wg danych GUS	15
<b>Wykres 3</b>	Poziom cen ustalony od 1 mieszkańca za odpady komunalne zmieszane i selektywne	21
<b>Wykres 4</b>	Średnia ilość odpadów w gminach na mieszkańca w latach 2012-2015	26
<b>Wykres 5</b>	Poziom ograniczenia masy odpadów komunalnych ulegających biodegradacji przekazywanych do składowania	27
<b>Wykres 6</b>	Poziom recyklingu i przygotowania do ponownego użycia papieru, metali, tworzyw sztucznych i szkła	28
<b>Wykres 7</b>	Poziom recyklingu, przygotowania do ponownego użycia i odzysku innymi metodami innych niż niebezpieczne odpadów budowlanych i rozbiórkowych	28
<b>Wykres 8</b>	Poziom recyklingu i przygotowania do ponownego użycia papieru, metali, tworzyw sztucznych i szkła w 2014r. w przypadku wyliczania przez każdą gminę oddzielnie	29
<b>Wykres 9</b>	Miesięczne ilości odpadów komunalnych odebranych z terenu ZMGK i przekazanych do PGO „Eko-MAZURY” w latach 2013 - 2015	30
<b>Wykres 10</b>	Ilości odpadów [Mg] powstałych podczas procesu odzysku lub unieszkodliwiania z masy odpadów komunalnych przekazanych do PGO „Eko-MAZURY” w latach 2012-2015	32
<b>Wykres 11</b>	Wykonanie programu usuwania azbestu i wyrobów zawierających azbest dla ZMGK w styczniu 2013 r. i 2016 r. (wg danych z Bazy Azbestowej)	51

**Spis stosowanych skrótów:**

**ZMGK** – Związek Międzygminny „Gospodarka Komunalna” z siedzibą w Ełku.

**PGO „Eko-MAZURY”** - Przedsiębiorstwo Gospodarki Odpadami „Eko-MAZURY” Sp. z o. o. w Siedliskach k. Ełku.

**RIPOK** - Regionalna Instalacja Przetwarzania Odpadów Komunalnych.

**WPGO** - Plan Gospodarki Odpadami dla województwa warmińsko-mazurskiego na lata 2011-2016.

**NFOŚiGW** - Narodowy Fundusz Ochrony Środowiska i Gospodarki Wodnej w Warszawie.

**WFOŚiGW** – Wojewódzki Fundusz Ochrony Środowiska i Gospodarki Wodnej w Olsztynie.

**GUS** – Główny Urząd Statystyczny.

## **1. Wprowadzenie**

### **1.1. Cel przygotowania analizy**

Niniejszy dokument stanowi roczną analizę stanu gospodarki odpadami komunalnymi na terenie 12 gmin należących do Związku Międzygminnego „Gospodarka Komunalna”, sporządzoną w celu weryfikacji możliwości technicznych i organizacyjnych gmin w zakresie gospodarowania odpadami komunalnymi.

#### **Analizę sporządzono na podstawie:**

- art. 3 ust. 2 pkt. 10 ustawy z dnia 13 września 1996 r. o utrzymaniu czystości i porządku w gminach (Dz.U. 2013 poz. 1399 z późn. zm.), w tym:

- a) możliwości przetwarzania zmieszanych odpadów komunalnych, odpadów zielonych oraz pozostałości z sortowania odpadów komunalnych przeznaczonych do składowania,
  - b) potrzeb inwestycyjnych związanych z gospodarowaniem odpadami komunalnymi,
  - c) kosztów poniesionych w związku z odbieraniem, odzyskiem, recyklingiem i unieszkodliwianiem odpadów komunalnych,
  - d) liczby mieszkańców,
  - e) liczby właścicieli nieruchomości, którzy nie zawarli umowy, o której mowa w art. 6 ust. 1, w imieniu których gmina powinna podjąć działania, o których mowa w art. 6 ust. 6–12,
  - f) ilości odpadów komunalnych wytwarzanych na terenie gminy,
  - g) ilość zmieszanych odpadów komunalnych, odpadów zielonych odbieranych z terenu gminy oraz powstających z przetwarzania odpadów komunalnych pozostałości z sortowania i pozostałości z mechaniczno-biologicznego przetwarzania odpadów komunalnych przeznaczonych do składowania,
- oraz § 7 ust. 1 pkt 10) Statutu Związku Międzygminnego „Gospodarka Komunalna”.

### **1.2. Regulacje prawne z zakresu gospodarowania odpadami**

Przy sporządzaniu niniejszej analizy opierano się o dokumenty o charakterze strategicznym, tj.:

- 1) **ustawa z dnia 13 września 1996 r. o utrzymaniu czystości i porządku w gminach (Dz.U. 2013 poz. 1399 z późn. zm.)**  
Ustawa o utrzymaniu czystości i porządku w gminach określa zadania gminy oraz obowiązki właścicieli nieruchomości dotyczące utrzymania czystości i porządku, a także warunki udzielania zezwoleń podmiotom świadczącym usługi w zakresie objętym regulacją ustawy.
- 2) **Plan Gospodarki Odpadami dla województwa warmińsko - mazurskiego na lata 2011-2016** przyjęty uchwałą Nr XVIII/333/12 Sejmiku Województwa Warmińsko – Mazurskiego z dnia 19 czerwca 2012 r. oraz uchwałą Nr XVIII/334/12 Sejmiku Województwa Warmińsko - Mazurskiego z dnia 19 czerwca 2012 r. w sprawie wykonania Planu Gospodarki Odpadami dla Warmińsko - Mazurskiego na lata 2011-2016.

**ANALIZA STANU GOSPODARKI ODPADAMI KOMUNALNYMI NA TERENIE  
Związku Międzygminnego „Gospodarka Komunalna” za 2015 r.**

Plan Gospodarki Odpadami dla Województwa Warmińsko-Mazurskiego stanowi realizację przepisów Dyrektywy Parlamentu Europejskiego i Rady 2008/98/WE z dnia 19 listopada 2008 r. w sprawie odpadów oraz uchylającej niektóre dyrektywy, jak również ustawy z dnia 27 kwietnia 2001 r. o odpadach oraz ustawy z dnia 13 września 1996 r. o utrzymaniu czystości i porządku w gminach.

Wojewódzki Plan Gospodarki Odpadami opracowany został w celu osiągnięcia celów założonych w polityce ekologicznej państwa, wdrażania hierarchii postępowania z odpadami oraz zasady bliskości, a także stworzenia w województwie zintegrowanej sieci instalacji gospodarowania odpadami, spełniających wymagania ochrony środowiska.

**3) Krajowy Plan Gospodarki Odpadami 2014 przyjęty uchwałą nr 217 Rady Ministrów z dnia 24 grudnia 2010 r. (M.P. Nr 101, poz. 1183).**

Krajowy Plan Gospodarki Odpadami wyznacza szczegółowe kierunki i cele gospodarki odpadami komunalnymi. Zakłada on rozwój selektywnego zbierania odpadów, budowę instalacji do odzysku materiałowego i energetycznego oraz ograniczenie składowania odpadów wyłącznie do odpadów przetworzonych.

**oraz o inne dokumenty, takie jak:**

**4) Polityka Ekologiczna Państwa w latach 2009-2012 z perspektywą do roku 2016,** przyjęta uchwałą Sejmu Rzeczypospolitej Polskiej z dnia 22 maja 2009 r. (M.P. Nr 34, poz. 501);

**5) ustawa z dnia 14 grudnia 2012 r. o odpadach (Dz. U. z 2013 r. poz. 21 z późn. zm.).**

Ustawa o odpadach określa zasady postępowania z odpadami w sposób zapewniający ochronę życia i zdrowia ludzi oraz ochronę środowiska z zasadą zrównoważonego rozwoju, a w szczególności zasady zapobiegania powstawaniu odpadów lub ograniczania ilości odpadów i ich negatywnego oddziaływania na środowisko, a także odzysku lub unieszkodliwiania odpadów.

**6) ustawa z dnia 27 kwietnia 2001 r. Prawo ochrony środowiska (Dz. U. z 2013 r., poz. 1232 z późn. zm.).**

Prawna ochrona środowiska wyraża się w regulacji określonych działań, podejmowanych wobec środowiska, a polegających w szczególności na: racjonalnym gospodarowaniu (pozyskiwaniu i wykorzystaniu) zasobów środowiska, czyli jego składników mających znaczenie gospodarcze lub służących do zaspokojenia potrzeb bytowych człowieka; zachowywaniu elementów środowiska w stanie pierwotnym lub możliwie najbardziej do niego zbliżonym (zapobieganie zmianom istniejącego stanu lub przywracanie naruszonego stanu pierwotnego); kształtowaniu środowiska dla uzyskania założonych walorów z punktu widzenia zaspokajania potrzeb człowieka (w tym restaurowanie i uzdrawianie zniszczonych elementów); zapobieganiu wprowadzania zanieczyszczeń, rozumianych jako zjawiska fizyczne, stany, formy substancji i energii o charakterze, ilości czy jakości nienaturalnej dla środowiska, naruszające jego równowagę.

Cechami charakterystycznymi prawa ochrony środowiska, traktowanego jako narzędzie polityki środowiskowej jest to, że prawo to ma szeroko rozwinięte podstawy w naukach przyrodniczych, co odróżnia ten zespół norm od innych składników porządku prawnego. Obejmuje rozległy obszar unormowań prawnych, wykraczających poza każdą z dotychczas ustalonych gałęzi prawa, w skład tego systemu norm wchodzi instytucje prawne wywodzące się z różnych gałęzi prawa, według niektórych poglądów wyodrębniające się w nową gałąź.

**ANALIZA STANU GOSPODARKI ODPADAMI KOMUNALNYMI NA TERENIE  
Związku Międzygminnego „Gospodarka Komunalna” za 2015 r.**

- 7) **ustawa z dnia 13 czerwca 2013 r. o gospodarce opakowaniami i odpadami opakowaniowymi (Dz.U. 2013 poz. 888, z późn. zm.).**  
Ustawa o opakowaniach i odpadach opakowaniowych określa wymagania, jakim muszą odpowiadać opakowania ze względu na zasady ochrony środowiska oraz sposoby postępowania z opakowaniami i odpadami opakowaniowymi, zapewniające ochronę życia i zdrowia ludzi oraz ochronę środowiska, zgodnie z zasadą zrównoważonego rozwoju.
- 8) **Rozporządzenie Ministra Środowiska z dnia 25 maja 2012 r. ws. poziomów ograniczenia masy odpadów komunalnych ulegających biodegradacji przekazywanych do składowania oraz sposobu obliczania poziomu ograniczania masy tych odpadów (Dz. U. z 2012 r. Nr 676).**  
Rozporządzenie określa poziomy ograniczenia masy odpadów komunalnych ulegających biodegradacji przekazanych do składowania, które gmina jest obowiązana osiągnąć w poszczególnych latach oraz sposób obliczania poziomu ograniczania masy tych odpadów.
- 9) **Rozporządzenie Ministra Środowiska z dnia 29 maja 2012 r. ws. poziomów recyklingu, przygotowania do ponownego użycia i odzysku innymi metodami niektórych frakcji odpadów komunalnych (Dz. U. z 2012 r. Nr 645).**  
Rozporządzenie określa poziomy recyklingu i przygotowania do ponownego użycia następujących frakcji odpadów komunalnych: papieru, metali, tworzyw sztucznych i szkła, poziomy recyklingu, przygotowania do ponownego użycia i odzysku innymi metodami innych niż niebezpieczne odpadów budowlanych i rozbiórkowych w poszczególnych latach do dnia 31 grudnia 2020 r., a także sposób obliczania tych poziomów.
- 10) **Rozporządzenie Ministra Środowiska z dnia 15 maja 2012 r. ws. wzorów sprawozdań o odebranych odpadach komunalnych, odebranych nieczystościach ciekłych oraz realizacji zadań z zakresu gospodarowania odpadami komunalnymi (Dz. U. z 2012 r., Nr 630).**
- 11) **Rozporządzenie Ministra Środowiska z dnia 11 września 2012 r. ws. mechaniczno-biologicznego przetwarzania zmieszanych odpadów komunalnych (Dz. U. z 2012 r. Nr 1052).**  
Powyższe rozporządzenie określa zintegrowany proces technologiczny przetwarzania zmieszanych odpadów komunalnych, składający się z procesów mechanicznego przetwarzania odpadów i biologicznego przetwarzania odpadów, których celem jest przygotowanie odpadów do procesów odzysku, w tym recyklingu, odzysku energii, termicznego przekształcenia lub unieszkodliwiania poprzez składowanie.
- 12) **Rozporządzenie Ministra Środowiska z dnia 09 grudnia 2014 r. ws. katalogu odpadów (Dz. U. z 2014 r. poz. 1923).**



## **2. Związek Międzygminny „Gospodarka Komunalna” z siedzibą w Ełku**

### **2.1 Powołanie Związku Międzygminnego „Gospodarka Komunalna”**

Podstawą prawną powstania Związku jest art. 64 i 68 ustawy o samorządzie gminnym z dnia 8 marca 1990 r.

Związek Międzygminny „Gospodarka Komunalna” z siedzibą w Ełku został powołany przez Rady pięciu gmin położonych w granicach powiatu ełckiego (Miasto Ełk, Gmina Ełk, Gmina Kalinowo, Gmina Prostki, Gmina Stare Juchy).

W dniu 10.01.2004 r. Związek został wpisany do rejestru związków międzygminnych pod pozycją 259. Statut Związku Międzygminnego „Gospodarka Komunalna” ogłoszono w Dzienniku Urzędowym Województwa Warmińsko – Mazurskiego nr 8, poz. 173 w dniu 14 stycznia 2004 r.

Celem priorytetowym działania powstałego Związku było uporządkowanie gospodarki odpadami w gminach, w tym budowa zakładu unieszkodliwiania odpadów i rekultywacja składowisk oraz pozyskania na ten cel środków z zewnątrz.

Założenia Programu Operacyjnego Infrastruktura i Środowisko, Oś Priorytetowa II Gospodarka odpadami i ochrona powierzchni ziemi na lata 2007-2013, ukierunkowane były na wspieranie w głównej mierze przedsięwzięć zmierzających do utworzenia kompleksowych, skutecznych i efektywnych systemów i instalacji gospodarki odpadami komunalnymi, przeznaczonych do obsługi co najmniej 150 tys. mieszkańców. Aby możliwe było uzyskanie dofinansowania na budowę Zakładu Unieszkodliwiania Odpadów komunalnych w Siedliskach k. Ełku, Związek Międzygminny rozpoczął proces poszerzenia swoich struktur.

W 2005 r. do Związku przystąpiły gminy:

- z powiatu oleckiego: Gmina Kowale Oleckie, Gmina Olecko, Gmina Świętajno, Gmina Wieliczki,
- z powiatu gołdapskiego: Gmina Dubeninki, Gmina Gołdap,
- z powiatu piskiego: Gmina Biała Piska.

Finalnie członkami Związku Międzygminnego „Gospodarka Komunalna” zostało 12 gmin. Związek posiada osobowość prawną i wykonuje zadania publiczne w imieniu własnym i na własną odpowiedzialność.

### **2.2 Zadania statutowe**

Zgodnie ze statutem do zadań Związku należy:

- 1) Budowa, rozbudowa, modernizacja, utrzymanie i eksploatacja regionalnej instalacji do przetwarzania i unieszkodliwiania odpadów komunalnych.
- 2) Ustanawianie selektywnej zbiórki odpadów komunalnych.
- 3) Organizacja punktów selektywnego zbierania odpadów komunalnych w :
  - a) Zakładzie Unieszkodliwiania Odpadów komunalnych w Siedliskach k. Ełku,
  - b) stacji przeładunkowej w Olecku,
  - c) stacji przeładunkowej w Kośmidrach,
  - d) stacji przeładunkowej w Białej Piskiej.

**ANALIZA STANU GOSPODARKI ODPADAMI KOMUNALNYMI NA TERENIE  
Związku Międzygminnego „Gospodarka Komunalna” za 2015 r.**

- 4) Tworzenie i prowadzenie punktów zbiórki zużytego sprzętu elektrycznego i elektronicznego pochodzącego z gospodarstw domowych w:
  - a) Zakładzie Unieszkodliwiania Odpadów komunalnych w Siedliskach k. Ełku,
  - b) stacji przeładunkowej w Olecku,
  - c) stacji przeładunkowej w Kośmidrach,
  - d) stacji przeładunkowej w Białej Piskiej.
- 5) Tworzenie i prowadzenie punktów zbierania odpadów wielkogabarytowych, odpadów budowlanych z gospodarstw domowych i popiołu w:
  - a) Zakładzie Unieszkodliwiania Odpadów komunalnych w Siedliskach k. Ełku,
  - b) stacji przeładunkowej w Olecku,
  - c) stacji przeładunkowej w Kośmidrach,
  - d) stacji przeładunkowej w Białej Piskiej.
- 6) Tworzenie i prowadzenie punktów zbierania odpadów pochodzących z gospodarstw domowych innych niż wymienione w pkt. 3, 4, 5 to jest: przeterminowanych leków, baterii i akumulatorów, świetlówek i innych odpadów zawierających rtęć, oleje odpadowe i tłuszcze jadalne w:
  - a) Zakładzie Unieszkodliwiania Odpadów komunalnych w Siedliskach k. Ełku,
  - b) stacji przeładunkowej w Olecku,
  - c) stacji przeładunkowej w Kośmidrach,
  - d) stacji przeładunkowej w Białej Piskiej.
- 7) Prowadzenie recyklingu w celu osiągnięcia jego poziomu określonego przepisami prawa.
- 8) Zapewnienie ograniczenia masy odpadów komunalnych ulegających biodegradacji i przekazywanych do składowania do poziomów określonych przepisami prawa.
- 9) Roczna sprawozdawczość z realizacji zadań z zakresu gospodarowania odpadami komunalnymi.
- 10) Dokonywanie analizy stanu gospodarki odpadami komunalnymi.
- 11) Uchwalanie aktów prawa miejscowego w celu realizacji ww. zadań.
- 12) Współdziałanie z Gminami w tworzeniu projektów aktów prawa miejscowego służącego realizacji innych zadań z zakresu gospodarki odpadami.
- 13) Rekultywacja składowisk odpadów.
- 14) Usuwanie azbestu i wyrobów zawierających azbest na terenie Związku.
- 15) Rozwój turystyki, rekreacji i związanych z tym usług.
- 16) Tworzenie nowych miejsc pracy.
- 17) Współdziałanie z innymi związkami, gminami, instytucjami i władzami wojewódzkimi w zakresie budowy infrastruktury komunalnej i usług zgodnie z obowiązującymi przepisami i wymogami Unii Europejskiej.
- 18) Informacja, edukacja społeczności lokalnej i promowanie Związku.
- 19) Zabieganie o środki finansowe zewnętrzne na finansowanie przyjętych przedsięwzięć.
- 20) Realizacja powyższych zadań w zgodzie z zasadą zrównoważonego rozwoju na terenie działania Związku.

## **2.3 Charakterystyka Związku Międzygminnego „Gospodarka Komunalna”**

### **2.3.1. Położenie**

Obszar Związku Międzygminnego „Gospodarka Komunalna” obejmuje teren zlokalizowany w północno wschodniej Polsce, we wschodnim krańcu województwa warmińsko – mazurskiego, graniczący od północy z obszarem kaliningradzkim. Omawiany obszar obejmuje teren 12 gmin i 4 powiatów. Są to gminy: Miasto Ełk (powiat ełcki), Gmina Ełk (powiat ełcki), Gmina Stare Juchy (powiat ełcki), Gmina Kalinowo (powiat ełcki), Gmina Prostki (powiat ełcki), Miasto i Gmina Olecko (powiat olecki), Gmina Kowale Oleckie (powiat olecki), Gmina Świętajno (powiat olecki), Gmina Wieliczki (powiat olecki), Miasto i Gmina Gołdap (powiat gołdapski), Gmina Dubeninki (powiat gołdapski), Miasto i Gmina Biała Piska (powiat piski).

Jest to obszar o dużych walorach rekreacyjnych, turystycznych oraz przyrodniczych. Od północy dwie z gmin należących do Związku (Gołdap i Dubeninki) graniczą z Obwodem Kaliningradzkim i Litwą.

Zgodnie z Planem Gospodarki Odpadami dla województwa warmińsko - mazurskiego na lata 2011-2016 obszar gmin należących do Związku Międzygminnego „Gospodarka Komunalna” stanowi Region Wschodni Gospodarki Odpadami.

### **2.3.2 Ukształtowanie terenu**

Zgodnie z podziałem na regiony, gminy i miasta należące do Związku Międzygminnego „Gospodarka Komunalna”, znajdują się w zasięgu prowincji: Nizina Wschodniobałtycka, pod prowincji: Pojezierza Wschodniobałtyckiego oraz dwóch makroregionów: Pojezierza Mazurskiego i Litewskiego, w obrębie następujących mezoregionów:

- Puszcza Romincka – teren falisty, z licznymi morenami (gmina Dubeninki, Gołdap);
- Pojezierze Wschodniosuwalskie (gmina Dubeninki, Gołdap);
- Pojezierze Zachodniosuwalskie – jego rzeźbę tworzą liczne moreny martwego lodu, wzniesienia moren czołowych, pagórki kemowe oraz równiny sandrowe. Jest obszarem rolniczym, pozbawionym jezior o niewielkim zalesieniu (gmina Olecko, gmina Dubeninki, Wieliczki, Kowale Oleckie, Gołdap);
- Kraina Węgorapy – o charakterze kotliny o płaskim dnie, brak jest prawie zupełnie jezior (Gołdap);
- Pojezierze Ełckie – o charakterze pochylonej w kierunku południowo-zachodnim wysoczyzny morenowej (gmina Olecko, Wieliczki, Kowale Oleckie, Kalinowo, gmina Ełk, Miasto Ełk, Stare Juchy, Świętajno, Biała Piska, Stare Juchy);
- Wzniesienia Szeskie – o dużych deniwelacjach terenu, licznych pagórkach oraz małym zalesieniu (powiat olecki, miasto i gmina Gołdap, gmina Świętajno).

**ANALIZA STANU GOSPODARKI ODPADAMI KOMUNALNYMI NA TERENIE  
Związku Międzygminnego „Gospodarka Komunalna” za 2015 r.**

**2.3.3. Podział administracyjny, system osadniczy oraz liczba mieszkańców**

Związek Międzygminny „Gospodarka Komunalna” obejmuje 545 miejscowości, z czego 541 to miejscowości wiejskie, zgrupowane w 359 sołectwach, oraz 4 miasta (Ełk, Olecko, Gołdap i Biała Piska). Istniejąca sieć osadnicza cechuje się nierównomiernością.

Omawiany obszar zajmuje powierzchnię 2 974 km<sup>2</sup> i jest zamieszkiwany przez około 158 356 mieszkańców (2015 r.), co daje średnią zaludnienia 53 osoby/km<sup>2</sup>.

Najmniejsze zagęszczenie osób na 1 km<sup>2</sup> występuje w gminie Dubeninki (15 osób/km<sup>2</sup>). Najwięcej osób na 1 km<sup>2</sup> przypada w mieście Ełk - 2 862. Miasto Ełk tworzy najbardziej zurbanizowany obszar na terenie działania Związku Międzygminnego.

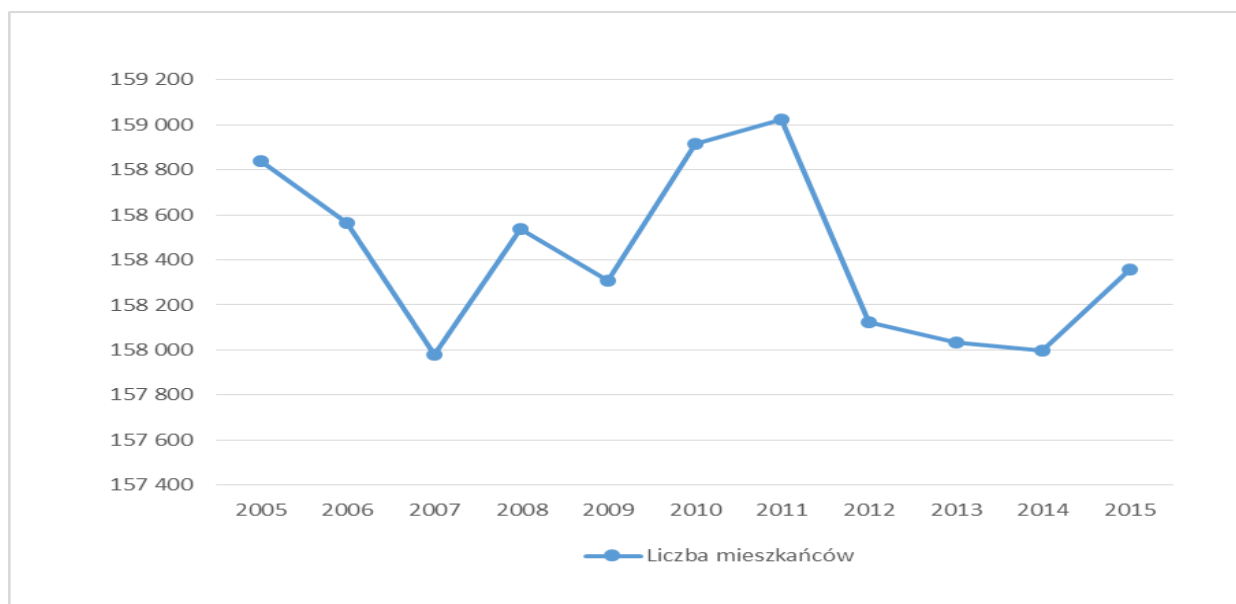
Duża nierównomierność sieci osadniczej, niski poziom zaludnienia i znaczne odległości wpływają w sposób zasadniczy na koszty transportu odpadów komunalnych od mieszkańców do punktów przeładunkowych i PGO „Eko-MAZURY”.

**Tabela 1** Jednostki podziału terytorialnego z liczbą mieszkańców wg danych otrzymanych od Gmin

Lp.	Podmiot		Liczba mieszkańców										
			2005	2006	2007	2008	2009	2010	2011	2012	2013	2014	2015
<i><b>Powiat ełcki</b></i>													
1	<i><b>gmina miejska</b></i>	Ełk	56 393	56 454	56 614	57 102	57 229	57 454	57 578	57 644	57 536	57 577	57 568
2	<i><b>gmina wiejska</b></i>	Ełk	10 438	10 457	10 483	10 553	10 688	10 744	10 845	10 902	10 908	11 001	11 167
3	<i><b>gmina wiejska</b></i>	Kalinowo	7 362	7 314	7 270	7 215	7 177	7 291	7 322	7 292	7 064	7 037	7 140
4	<i><b>gmina wiejska</b></i>	Prostki	7 799	7 771	7 776	7 751	7 732	7 734	7 753	7 684	7 674	7 613	7 603
5	<i><b>gmina wiejska</b></i>	Stare Juchy	4 216	4 179	4 151	4 137	4 072	4 136	4 108	4 071	4 071	4 038	4 070
<i><b>Powiat olecki</b></i>													
6	<i><b>gmina wiejska</b></i>	Kowale Oleckie	5 888	5 893	5 791	5 797	5 663	5 564	5 528	5 290	5 317	5 449	5 373
7	<i><b>gmina miejsko wiejska</b></i>	Olecko	22 034	21 983	21 903	21 919	21 916	22 337	22 321	21 815	22 214	22 092	21 958
8	<i><b>gmina wiejska</b></i>	Świątajno	4 242	4 276	4 034	4 190	3 949	3 899	3 869	3 997	3 994	4 089	4 034
9	<i><b>gmina wiejska</b></i>	Wieliczki	3 609	3 620	3 435	3 407	3 407	3 428	3 419	3 462	3 419	3 382	3 414
<i><b>Powiat gołdapski</b></i>													
10	<i><b>gmina wiejska</b></i>	Dubeninki	3 400	3 382	3 351	3 321	3 374	3 280	3 307	3 240	3 295	3 282	3 212
11	<i><b>gmina miejsko wiejska</b></i>	Gołdap	20 520	20 426	20 392	20 399	20 457	20 460	20 466	20 326	20 294	20 262	20 611
<i><b>Powiat piski</b></i>													
12	<i><b>gmina miejsko wiejska</b></i>	Biała Piska	12 938	12 809	12 779	12 747	12 642	12 591	12 506	12 401	12 249	12 173	12 206
<b>Razem</b>			<b>158 839</b>	<b>158 564</b>	<b>157 979</b>	<b>158 538</b>	<b>158 306</b>	<b>158 918</b>	<b>159 022</b>	<b>158 124</b>	<b>158 035</b>	<b>157 995</b>	<b>158 356</b>

**ANALIZA STANU GOSPODARKI ODPADAMI KOMUNALNYMI NA TERENIE  
Związku Międzygminnego „Gospodarka Komunalna” za 2015 r.**

**Wykres 1 Liczba mieszkańców ZMGK w latach 2005 - 2015**



**Tabela 2** Gęstość zaludnienia w gminach należących do ZMGK wg danych GUS na dzień 31.12.2014 r.

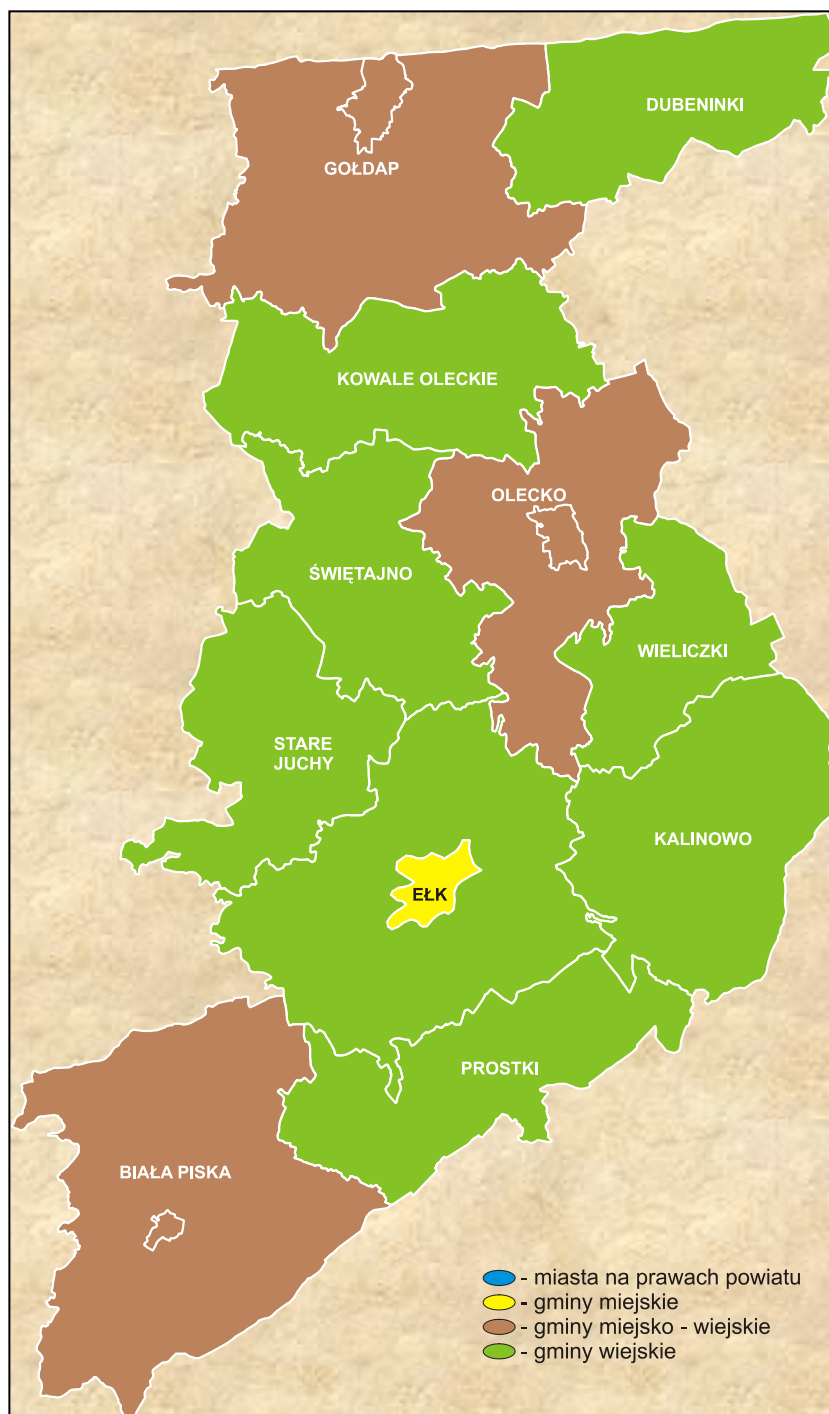
Miasto/Gmina	Powierzchnia w km <sup>2</sup>	Ludność	
		ogółem	na 1 km <sup>2</sup>
<b><i>Powiat ełcki</i></b>			
<b><i>Miasto Ełk</i></b>	<b>21</b>	<b>60 103</b>	<b>2 862</b>
Gmina Ełk	380	11 270	30
Gmina Kalinowo	284	7 030	25
Gmina Prostki	231	7 505	32
Gmina Stare Juchy	197	3 975	20
<b><i>Powiat olecki</i></b>			
Gmina Kowale Oleckie	251	5 266	21
<b><i>Miasto Olecko</i></b>	<b>12</b>	<b>16 458</b>	<b>1 372</b>
<i>Gmina Olecko</i>	255	5 633	22
Gmina Świętajno	215	4 034	19
Gmina Wieliczki	141	3 414	24
<b><i>Powiat gołdapski</i></b>			
Gmina Dubeninki	205	3 062	15
<b><i>Miasto Gołdap</i></b>	<b>17</b>	<b>13 748</b>	<b>809</b>
<i>Gmina Gołdap</i>	345	6 622	19
<b><i>Powiat piski</i></b>			
<b><i>Miasto Biała Piska</i></b>	<b>4</b>	<b>4 124</b>	<b>1 031</b>
<i>Gmina Biała Piska</i>	416	7 969	19

**ANALIZA STANU GOSPODARKI ODPADAMI KOMUNALNYMI NA TERENIE  
Związku Międzygminnego „Gospodarka Komunalna” za 2015 r.**

Liczba mieszkańców gmin należących do ZMGK wg danych otrzymanych od gmin od 2005 kształtuje się na poziomie 158 tys., a 159 tys.

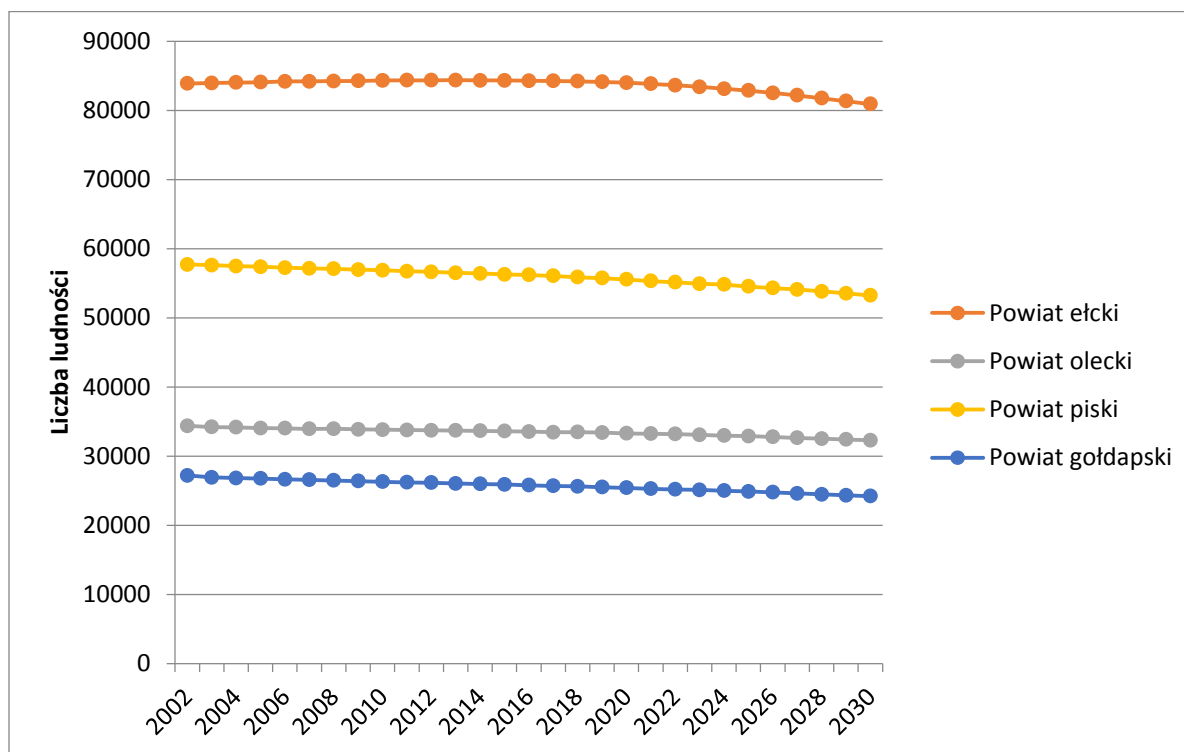
Biorąc pod uwagę, że są to dane ewidencyjne można przypuszczać, że rzeczywista liczba mieszkańców jest dużo niższa w związku z migracją i emigracją mieszkańców (głównie młodzieży) - do dużych ośrodków miejskich lub w poszukiwaniu pracy i lepszych warunków życia za granicą.

**Rysunek 1** Podział administracyjny Regionu Wschodniego wg Planu Gospodarki Odpadami dla województwa warmińsko - mazurskiego na lata 2011-2016



**ANALIZA STANU GOSPODARKI ODPADAMI KOMUNALNYMI NA TERENIE  
Związku Międzygminnego „Gospodarka Komunalna” za 2015 r.**

**Wykres 2** Przewidywana prognoza demograficzna dla obszaru ZMGK wg danych GUS



### **3. Działalność uchwałodawcza gmin członkowskich zgodnie z ustawą o utrzymaniu czystości i porządku w gminach**

Zgodnie z ustawą o utrzymaniu czystości i porządku w gminach Rady Gmin członkowskich zobowiązane były do podjęcia szeregu uchwał regulujących całokształt gospodarki odpadami w gminach, poczynając od regulaminu utrzymania czystości i porządku w gminach, poprzez wybór metody obliczania i wysokości opłaty, czy ustanowienie selektywnej zbiórki odpadów.

Przeprowadzenie postępowań przetargowych na wyłonienie podmiotu odbierającego odpady komunalne poprzedzone zostało przez każdą gminę należącą do Związku Międzygminnego „Gospodarka Komunalna” podjęciem istotnych uchwał tj.:

1. Uchwała w sprawie przyjęcia regulaminu utrzymania czystości i porządku na terenie gminy.
2. Uchwały w sprawie postanowienia o odbieraniu odpadów komunalnych od właścicieli nieruchomości, na których nie zamieszkują mieszkańcy, a powstają odpady.
3. Uchwała w sprawie wyboru metody ustalenia opłaty za gospodarowanie odpadami komunalnymi oraz ustalenia wysokości tej opłaty i ustalenia stawki opłaty za pojemnik.
4. Uchwała w sprawie ustalenia sposobu obliczania opłaty za gospodarowanie odpadami komunalnymi na nieruchomościach, które w części stanowią nieruchomości zamieszkałe a w części nieruchomości niezamieszkałe.
5. Uchwała w sprawie określenia wzoru deklaracji o wysokości opłaty za gospodarowanie odpadami komunalnymi, składanej przez właścicieli nieruchomości.

#### **4. Postępowania przetargowe na odbiór odpadów komunalnych**

Każda z gmin należących do ZMGK dopełniła obowiązku przeprowadzenia przetargu na odbiór odpadów. 11 gmin (miasto Ełk, gmina Ełk, Olecko, Gołdap, Biała Piska, Prostki, Stare Juchy, Kowale Oleckie, Świętajno, Kalinowo i Dubeninki) ogłosiło przetarg na odbiór i transport odpadów, natomiast 1 gmina Prostki ogłosiła przetarg na odbiór i zagospodarowanie odpadów komunalnych.

Samorządy zawierały umowy na świadczenie tych usług na okres 12 miesięcy – 5 gmin, na okres 18 miesięcy – 3 gminy, na okres 24 miesięcy – 3 gminy oraz na okres 36 miesięcy – 1 gmina.

##### **Podmioty, które realizowały przetargi w 2015 r. to:**

- *MPO Sp. z o.o. w Białymstoku*, ul. 42 Pułku Piechoty 48, 15–950 Białystok (3 przetargi);
- *KOMA Sp. z o.o. Sp.k.*, ul. Sikorskiego 19C, 19 – 300 Ełk (3 przetargi);
- *AR-TEC Artur Kowalik*, ul. Orzeszkowej 8B, 19 – 300 Ełk (1 przetarg);
- *UNI-MAX Urszula Janiszewska*, ul. Tęczowy Las 2A/7, 10 – 687 Bartąg (1 przetarg);
- *KONSORCJUM FIRM:*
  - KOMA Usługi Komunalne Jakub Maniak, ul. Sikorskiego 19c, 19 – 300 Ełk;
  - PUK Sp. z o. o. w Ełku, ul. Suwalska 38, 19 – 300 Ełk;
  - AR-TEC Artur Kowalik, ul. E. Orzeszkowej 8b, 19 – 300 Ełk;
  - Przedsiębiorstwo Usługowo - Handlowe Czesław Maniak, Maki 4a, 19 – 300 Ełk (1 przetarg);
- *KOWALIK & MANIAK Usługi Komunalne s.c. Ełk Tomasz Kowalik, Artur Kowalik, Czesław Maniak*, ul. Orzeszkowej 8B, 19-300 Ełk (1 przetarg);
- *FTU "EKO" S.C. Z. Andruczyk M. Andruczyk*, ul. Słoneczna 12, 16–404 Jeleniewo (1 przetarg),
- *Usługi Sprzętowo-Transportowe i Wywóz Nieczystości Józef Brzeziński*, ul. Zatorowa 1, 19 - 500 Gołdap (1 przetarg);
- *BIALZUK s.c.*, ul. I Marszałka RP Piłsudskiego 1B, 12 – 230 Biała Piska (1 przetarg).



**ANALIZA STANU GOSPODARKI ODPADAMI KOMUNALNYMI NA TERENIE  
Związku Międzygminnego „Gospodarka Komunalna” za 2015 r.**

**Tabela 3** Informacja o przetargach na odbiór odpadów komunalnych w gminach Związku Międzygminnego „Gospodarka Komunalna” w 2015 r.

Lp.	Nazwa Gminy	Liczba mieszkańców w/wrzesień 2015	Liczba mieszkańców wg przetargu	Kwota przetargu brutto	Kwota miesięcznie na 1 mieszkańca wg przetargu	Kwota miesięcznie na 1 mieszkańca wg liczby mieszkańców na wrzesień 2015	Rozstrzygnięcie przetargu	Okres umowy	Uwagi
1	Gmina Miasto Elk	57 568	57 620	194 400,00 zł/m-c	3,37 zł	3,38 zł	KONSORCJUM FIRM: KOMA Usługi Komunalne Jakub Maniak w Elku, PUK Sp. z o.o. w Elku, AR-TEC Artur Kowalik, Przedsiębiorstwo Usługowo-Handlowe Czesław Maniak	01.07.2014 - 31.12.2015	Odbiór nieruchomości zamieszkałe
			57 600		3,38 zł	3,38 zł	KONSORCJUM FIRM: KOMA Sp. z o.o. Sp.k, PUK Sp. z o.o. w Elku	01.01.2016 - 31.12.2017	
2	Gmina Elk	11 167	8 274	44 679,60 zł/m-c	5,40 zł	4,00 zł	KOWALIK & MANIAK Usługi Komunalne s.c. Elk ul. Orzeszkowej 8B; 19 - 300 Elk	01.01.2014 - 31.12.2015	<u>Odbiór i zagospodarowanie nieruchomości zamieszkałe</u>
			8 477	375 840,00/rok	3,69 zł	2,80 zł	AR-TEC Artur Kowalik ul. Orzeszkowej 8b; 19-300 Elk	21.12.2015 - 31.12.2016	<u>Odbiór i transport nieruchomości zamieszkałe</u>
3	Gmina Kalinowo	7 140	4 889	1. część odbiór odpadów komunalnych: <b>198 288,00 zł/ za rok</b> 2. część odbiór odpadów z nieruchomości administrowanych przez UG: cena ryczałtowa brutto za pojemnik KP-7 + PA-1100: <b>250,01 zł za szt.</b>	3,38 zł	2,32 zł	KOMA Sp. z o.o. Sp.k ul. Sikorskiego 19C; 19 - 300 Elk	01.07.2015 - 30.06.2016	Odbiór nieruchomości zamieszkałe i odbiór odpadów z nieruchomości administrowanych przez UG.
4	Gmina Prostki	7 603	5 557	Zadanie I - <b>478 742, 40 zł/za rok</b> Zadanie II - <b>7 776,00 zł/za rok</b> Zadanie III - ( śr. za 1 Mg) <b>529,20 zł</b>	7,30 zł	5,34 zł	MPO Sp. z o.o. w Białymstoku ul. 42 Pułku Piechoty 48; 15-950 Białystok	01.07.2014 - 30.06.2016	<u>Odbiór i zagospodarowanie nieruchomości zamieszkałe i niezamieszkałe</u>
5	Gmina Stare Juchy	4 070	4 038	168 000 zł/rok	3,47 zł	3,44 zł	KOMA Sp. z o.o. Sp.k ul. Sikorskiego 19C; 19 - 300 Elk	01.01.2015 - 31.12.2015	Odbiór nieruchomości zamieszkałe i niezamieszkałe
			4 112	(755 Mg x 224,64 zł/Mg) = <b>169 603,20 zł</b>	3,44 zł	3,47 zł		01.01.2016 - 31.12.2016	

**ANALIZA STANU GOSPODARKI ODPADAMI KOMUNALNYMI NA TERENIE  
Związku Międzygminnego „Gospodarka Komunalna” za 2015 r.**

6	Miasto i Gmina Olecko	21 958	17 894	3 Części: 1 903 564,80 zł/36 m-cy + 116 000,00 zł zamówienie uzupełniające = <b>2 019 564,80 zł</b>	3,14 zł	2,55 zł	MPO Sp. z o.o. w Białymstoku ul. 42 Pułku Piechoty 48; 15-950 Białystok	01.07.2014 - 30.06.2017	Odbiór nieruchomości zamieszkałe i niezamieszkałe
7	Gmina Kowale Oleckie	5 373	5 508	<b>435 443,04 zł/24 m-ce</b>	3,29 zł	3,38 zł	FTU "EKO" S.C. Z. Andruczyk M. Andruczyk ul. Słoneczna 12; 16 - 404 Jeleniewo	01.01.2015 - 31.12.2016	Odbiór nieruchomości zamieszkałe i niezamieszkałe
8	Gmina Wieliczki	3 414	3 550	<b>14 472,00/m-c</b>	4,08 zł	4,24 zł	MPO Sp. z o.o. w Białymstoku ul. 27 Lipca 62,15-950 Białystok	01.01.2015 - 31.12.2015	Odbiór nieruchomości zamieszkałe i niezamieszkałe
			3 550	<b>173 664,00/rok</b>	4,08 zł	4,24 zł		01.01.2016 - 31.12.2016	
9	Gmina Świątajno	4 034	4 091	<b>255 312,00 zł/18 m-cy</b>	3,47 zł	3,52 zł	AR-TEC Artur Kowalik ul. Orzeszkowej 8b; 19-300 Elk	01.07.2014 - 31.12.2015	Odbiór nieruchomości zamieszkałe i niezamieszkałe
			4 117	<b>466 560, 00 zł/ 24 m-ce</b>	4,72 zł	4,82 zł		01.01.2016 - 31.12.2017	
10	Gmina Dubeninki	3 212	3 282	<b>15 800 zł/m-c</b>	4,81 zł	4,92 zł	UNI-MAX Urszula Janiszewska ul. Tęczowy Las 2A/7; 10-687 Bartąg	09.01.2015 - 31.12.2016	Odbiór nieruchomości zamieszkałe
11	Miasto i Gmina Gołdap	20 611	20 270	<b>37 800,00 zł/m-c</b>	1,86 zł	1,83 zł	Usługi Sprzętowo-Transportowe i Wywóz Nieczystości Józef Brzeziński ul. Zatorowa 1; 19 - 500 Gołdap	01.07.2014 - 31.12.2015	Odbiór nieruchomości zamieszkałe
			20 679	<b>66 960,00/m-c</b>	3,24 zł	3,25 zł	KONSORCJUM FIRM: UNI-MAX Urszula Janiszewska ul. Tęczowy Las 2A/7; 10-687 Bartąg, Przedsiębiorstwo Usług Komunalnych Tomasz Brzeziński, Marta Gawryluk s.c. ul. Zatorowa 1, 19 - 500 Gołdap	01.01.2016 - 30.06.2018	
12	Miasto i Gmina Biała Piska	12 206	12 266	11 sektorów: łącznie <b>214 700,00/ rok</b>	1,46 zł	1,47 zł	Sektor 1,2,3,6,9,11 - KOMA Sp. z o.o. Sp. K., ul. Sikorskiego 19C; 19-300 Elk Sektor 4,5,7,8,10 - BIALZUK s.c., ul. I Marszałka RP Piłsudskiego 1B; 12-230 Biała Piska	01.07.2015 - 30.06.2016	Odbiór nieruchomości zamieszkałe i niezamieszkałe

## **5. Model ustalania opłat za gospodarkę odpadami**

Model gospodarowania odpadami wprowadzony ustawą o utrzymaniu czystości i porządku w gminach ma służyć przede wszystkim:

- a) **uszczelnieniu systemu** tak, aby obejmował on wszystkich „wytwórców” śmieci na terenie danej jednostki samorządu terytorialnego,
- b) **selektywnemu zbieraniu odpadów „u źródła”** tj. wstępnej segregacji śmieci przez podmioty, które je wytwarzają,
- c) **zmniejszeniu masy odpadów komunalnych ulegających biodegradacji** kierowanych do składowania, a także ogólnej ilości odpadów,
- d) dążeniu do całkowitego **wyeliminowania nielegalnych składowisk odpadów**,
- e) **zapewnieniu budowy i utrzymania niezbędnej infrastruktury technicznej**, czyli instalacji służących odzyskiwaniu oraz unieszkodliwianiu odpadów komunalnych w inny sposób aniżeli ich składowanie na tzw. wysypiskach,
- f) **właściwemu nadzorowi** nad postępowaniem z odpadami komunalnymi, zarówno na etapie ich powstawania, jak i dalszego procesu dokonywanego przez przedsiębiorców prowadzących działalność w zakresie odbierania odpadów komunalnych,
- g) **zmniejszeniu zagrożeń dla środowiska**, powstających wskutek transportu odpadów z miejsc ich wytwarzania do punktu odzyskiwania bądź unieszkodliwiania, dzięki podziałowi województw na regiony gospodarki odpadami.

Zgodnie z art. 6r ust. 2 ustawy o utrzymaniu czystości i porządku w gminach obecnie obowiązujący model gospodarowania odpadami komunalnymi obejmuje:

- 1) odbieranie, transport, zbieranie, odzysk i unieszkodliwianie odpadów komunalnych,
- 2) tworzenie i utrzymanie punktów selektywnego zbierania odpadów komunalnych, obsługę administracyjną systemu.

Z uwagi na przemodelowanie całego systemu odbioru odpadów komunalnych, jednym z najważniejszych działań samorządów, niezbędnych do budowy nowej struktury jest oszacowanie całkowitej ilości odpadów, które powstają na terenie danej gminy. Czynność ta jest niezbędna do analizy potrzeb inwestycyjnych w zakresie budowy infrastruktury oraz wyliczenia opłaty pobieranej od mieszkańców.

Kolejnym ważnym wskaźnikiem dla funkcjonowania nowego systemu jest zadeklarowanie rzeczywistej liczby mieszkańców zamieszkujących daną nieruchomość z uwagi na wnoszone opłaty za gospodarowanie odpadami. Zaniżenie liczby mieszkańców w stosunku do ilości „produkowanych” odpadów powodować będzie niedostateczną ilość środków finansowych, którymi dysponuje jednostka samorządu. Pośrednio wpłynie to na opłacalność transportu odpadów, jak i instalacji do ich przetwarzania i unieszkodliwiania.

Zgodnie z art. 6j ust. 1 ustawy o utrzymaniu czystości i porządku w gminach opłata za gospodarowanie odpadami komunalnymi stanowi iloczyn stawki opłaty ustalonej przez radę gminy w formie uchwały oraz:

- 1) liczby mieszkańców zamieszkujących daną nieruchomość, lub
- 2) ilości zużytej wody z danej nieruchomości, lub
- 3) powierzchni lokalu mieszkalnego.

**ANALIZA STANU GOSPODARKI ODPADAMI KOMUNALNYMI NA TERENIE  
Związku Międzygminnego „Gospodarka Komunalna” za 2015 r.**

Każda z gmin należących do Związku Międzygminnego „Gospodarka Komunalna” na mocy uchwał w sprawie wyboru metody ustalenia opłaty za gospodarowanie odpadami uchwaliła, że opłata za gospodarowanie odpadami komunalnymi pobierana przez gminę od właścicieli nieruchomości, na których zamieszkują mieszkańcy, będzie obliczana w oparciu o liczbę mieszkańców zamieszkujących daną nieruchomość.

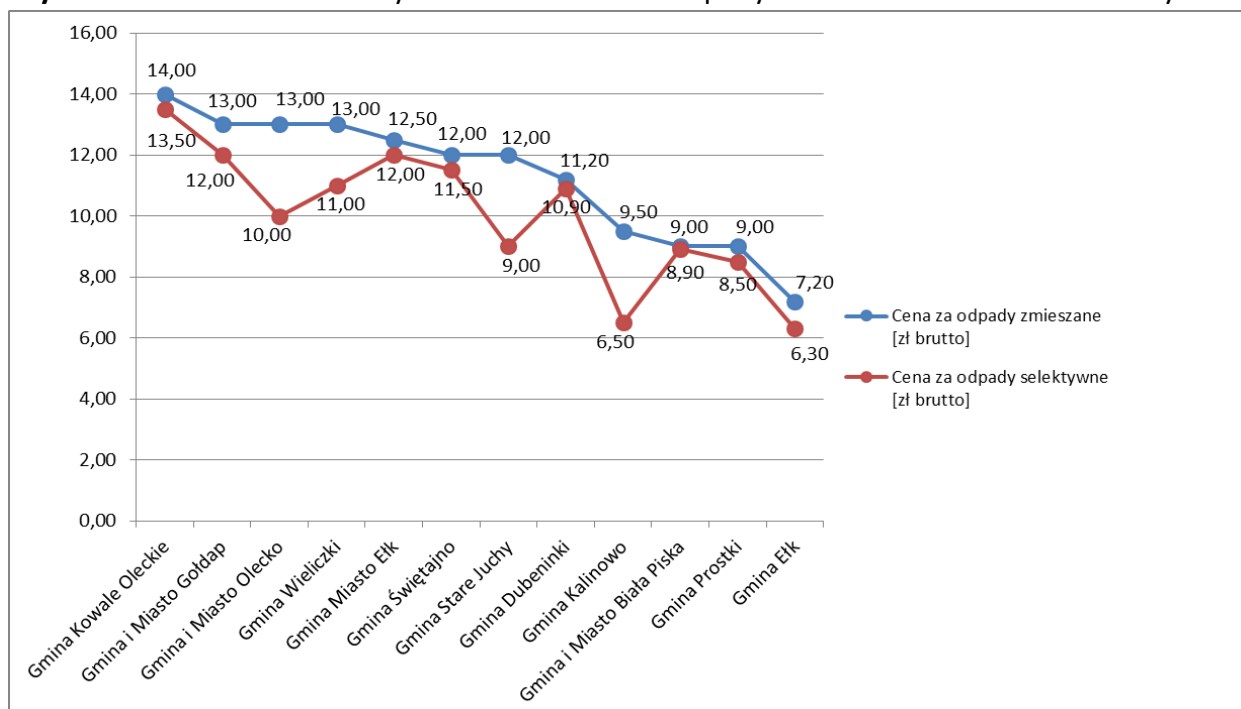
**Tabela 4** Zestawienie cen za gospodarowanie odpadami komunalnymi na terenie ZMGK w 2015 r. wg uchwał Rad Gmin

Lp	Gminy ZMGK	Rodzaj opłaty	Cena za odpady zmieszane [zł brutto]	Cena za odpady selektywne [zł brutto]	Różnica między ceną za zmieszane a selektywne [zł]	Różnica między ceną za selektywne a zmieszane [%]
0	1	2	3	4	5	6
1	Gmina Miasto Etk	bardzo małe gosp. dom. (1 os)	12,00	11,00	1,00	-8,33
		małe gosp. dom. (2 os)	25,00 (12,50 os)	24,00 (12,00 os)	1,00 (0,5 os)	-4,00
		średnie gosp. dom. (3 os)	38,00 (12,66 os)	36,00 (12,00 os)	2,00 (0,66 os)	-5,26
		duże gosp. dom. (4 os)	46,00 (11,50 os)	44,00 (11,00 os)	2,00 (0,5 os)	-4,35
		bardzo duże gosp. dom. (5 os i więcej)	51,00 (10,20 os)	49,00 (9,80 os)	2,00 (0,4 os)	-3,92
2	Gmina Etk	od mieszkańca	7,20	6,30	0,90	-12,50
3	Gmina Kalinowo	od mieszkańca	9,50	6,50	3,00	-31,58
4	Gmina Prostki	od mieszkańca	9,00	8,50	0,50	-5,56
5	Gmina Stare Juchy	od mieszkańca	12,00	9,00	3,00	-25,00
6	Gmina Kowale Oleckie	od mieszkańca	14,00	13,50	0,50	-3,57
7	Gmina i Miasto Olecko	od mieszkańca	13,00	10,00	3,00	-23,08
8	Gmina Świątajno	od mieszkańca	12,00	11,50	0,50	-4,17
9	Gmina Wieliczki	od mieszkańca	13,00	11,00	2,00	-15,38
10	Gmina Dubeninki	od mieszkańca	11,20	10,90	0,30	-2,68
11	Gmina i Miasto Gołdap	od mieszkańca	13,00	12,00	1,00	-7,69
12	Gmina i Miasto Biała Piska	od jednoosobowego gospodarstwa domowego (1 os)	9,00	8,80	0,20	-2,22
		od bardzo małych gospodarstw domowych (2os)	18,00 (9 os)	17,80 (8,90 os)	0,20	-1,11
		od małych gospodarstw domowych (3 os)	27,00 (9 os)	26,80 (8,93 os)	0,20	-0,74
		od średnich gospodarstw domowych (4 os)	36,00 (9 os)	35,80 (8,95 os)	0,20	-0,56
		od dużych gospodarstw domowych (5 osób)	45,00 (9 os)	44,80 (8,97 os)	0,20	-0,44
		od bardzo dużych gospodarstw domowych (od 6 osób)	54,00 (9 os)	53,80 (8,97 os)	0,20	-0,37

Analizując rodzaje opłat ustalonych przez poszczególne rady gmin, na 12 samorządów, 10 ustaliło, że opłata za gospodarowanie odpadami komunalnymi odbywać się będzie od mieszkańca. Natomiast Gmina i Miasto Biała Piska oraz Gmina Miasto Etk ustaliła opłatę od wielkości gospodarstwa domowego, przy czym zróżnicowała gospodarstwa według podziału: jednoosobowego gospodarstwa domowego, bardzo małe gospodarstwo, małe gospodarstwo, średnie gospodarstwo, duże gospodarstwo i bardzo duże gospodarstwo.

**ANALIZA STANU GOSPODARKI ODPADAMI KOMUNALNYMI NA TERENIE  
Związku Międzygminnego „Gospodarka Komunalna” za 2015 r.**

**Wykres 3** Poziom cen ustalony od 1 mieszkańca za odpady komunalne zmieszane i selektywne



Wskazana regulacja skorelowana jest z unormowaniem nakładającym na właściciela nieruchomości obowiązek złożenia do wójta, burmistrza lub prezydenta miasta deklaracji o wysokości opłaty za gospodarowanie odpadami komunalnymi w terminie 14 dni od dnia zamieszkania na danej nieruchomości pierwszego mieszkańca lub powstania na danej nieruchomości odpadów komunalnych.

Bez wątpienia, żadna ze wskazanych powyżej metod ustalania opłaty nie stanowi idealnego rozwiązania i każda obarczona jest niebezpieczeństwem przekłamań, które wpływać mogą na niedokładną i niewystarczającą ilość funduszy w systemie. Wystarczy wskazać, iż faktyczna liczba mieszkańców zamieszkujących daną nieruchomość może być trudna do ustalenia i odbiegać od rzeczywistości. Przyjęcie powierzchni lokalu jako wyznacznika może prowadzić do błędnego przekonania, iż jest ona wprost proporcjonalna do ilości wytworzonych odpadów. Przyjęcie tej metody może wręcz prowokować do ich większej „produkcji”, z uwagi na nieunikniony obowiązek ponoszenia opłat „od metra”, co z kolei stoi w sprzeczności z jednym z głównych postulatów reformy (tj. zmniejszenia ogólnej ilości odpadów komunalnych). Ilość zużywanej wody w danej nieruchomości wydaje się być najbardziej weryfikowalną formą, która nie może być jednak stosowana w przypadku braku sieci wodociągowej na terenie danej gminy.

Zgodnie z art. 6k ust. 2 ustawy, organy stanowiące jednostki samorządu, określając stawki opłaty za gospodarowanie odpadami komunalnymi, winny brać pod uwagę:

- 1) liczbę mieszkańców zamieszkujących daną gminę,
- 2) ilość wytwarzanych na terenie gminy odpadów komunalnych,
- 3) koszty funkcjonowania systemu gospodarowania odpadami komunalnymi (odbieranie, transport, zbieranie, odzyskiwanie i unieszkodliwianie odpadów komunalnych; tworzenie i utrzymanie punktów selektywnego zbierania odpadów komunalnych; obsługa administracyjna systemu),
- 4) przypadki, w których właściciele nieruchomości wytwarzają odpady nieregularnie, w szczególności fakt powstawania odpadów sezonowych.

**ANALIZA STANU GOSPODARKI ODPADAMI KOMUNALNYMI NA TERENIE  
Związku Międzygminnego „Gospodarka Komunalna” za 2015 r.**

Każda gmina należąca do Związku Międzygminnego „Gospodarka Komunalna” wywiązała się z obowiązku przetargu, aczkolwiek 1 gmina zorganizowała przetarg na odbiór i zagospodarowanie odpadów, pozostałe natomiast na sam odbiór. Gminy które ogłosiły przetarg na odbiór z zagospodarowaniem odpadów, dają poniekąd przyzwolenie podmiotom na zagospodarowanie odpadów we własnym zakresie, nie wskazując konieczności ich dostarczania do RIPOK w Siedliskach k. Ełku. Konsekwencją takich działań jest brak odpowiedniego planowanego strumienia odpadów, który jest podstawowym elementem ustalania cen za przyjęcie i zagospodarowanie odpadów komunalnych w RIPOK.

**Tabela 5** Częstotliwość odbioru odpadów komunalnych z terenu gmin w 2015 r. wg harmonogramów zawartych w SIWZ

Gmina	Częstotliwość odbioru odpadów								Opłaty za odpady
	zabudowa wielorodzinna				zabudowa jednorodzinna				
	mokre (m)	suche (s)	zmieszane (z)	wystawki (w)	mokre (m)	suche (s)	zmieszane (z)	wystawki (w)	
<b>Gmina Miasto Ełk</b>	1 raz w tygodniu, w okresie od 01.05 - 15.09 - 2 razy w tygodniu	1 raz w tygodniu		co 2 tygodnie z miejsc przy kontenerach	1 raz na 2 tygodnie, w okresie od 01.05-15.09 - 1 raz w tygodniu	1 raz na dwa tygodnie		1 raz w miesiącu	od ilości mieszkańców
<b>Gmina Ełk</b>	1 raz w tygodniu			2 razy w roku	co 2 tygodnie			2 razy w roku	od tony; umowa z przewoźnikiem
<b>Gmina Kalinowo</b>	1 raz na 2 tygodnie			1 raz na kwartał	od 01.05 - 30.09 (1 raz na 2 tygodnie), od 01.10 - 30.04 (1 raz na miesiąc)			1 raz na kwartał	od tony; umowa z gminą
<b>Gmina Prostki</b>	2 razy w tygodniu (w okresie zimowym 1 raz w tygodniu - od 1.10 do 14.04 )			4 razy w roku	co 2 tygodnie			4 razy w roku	od tony; umowa z przewoźnikiem
<b>Gmina Stare Juchy</b>	co 2 tygodnie			2 razy w roku	co 2 tygodnie			2 razy w roku	od tony; umowa z gminą
<b>Gmina Kowale Oleckie</b>	1 raz w tygodniu			2 razy w roku	2 razy w miesiącu			2 razy w roku	od tony; umowa z gminą
<b>Gmina Olecko</b>	odbiór na zgłoszenie administratora nieruchomości ale nie rzadziej niż 1 raz w tygodniu			1 raz w miesiącu	co 2 tygodnie, w okresie od 01.06 do 30.08 - 1 raz w tygodniu			1 raz w miesiącu	od tony; umowa z gminą
<b>Gmina Świątajno</b>	co 2 tygodnie			PDGO Olecko	co 2 tygodnie			PDGO Olecko	od tony; umowa z gminą
<b>Gmina Wieliczki</b>	1 raz w tygodniu			1 raz na kwartał	co 2 tygodnie			1 raz na kwartał	od tony; umowa z gminą
<b>Gmina Dubeninki</b>	2 razy w miesiącu			2 razy w roku	1 raz w miesiącu			2 razy w roku	od tony; umowa z gminą
<b>Gmina Gołdap</b>	1 raz na dwa tygodnie oddzielnie dla każdej z frakcji	3 razy w tygodniu - miasto, 1 raz w tygodniu - gmina		1 raz w miesiącu	1 raz na dwa tygodnie oddzielnie dla każdej z frakcji			1 raz na kwartał	od ilości mieszkańców
<b>Gmina Biała Piska</b>	1 raz w tygodniu			1 raz w roku	1 raz na dwa tygodnie			1 raz w roku	od tony; umowa z gminą

Biorąc pod uwagę cały badany okres, od którego sporządzana jest analiza stanu gospodarki odpadami na terenie ZMGK można zauważyć, że z uwagi na wymogi sanitarne i ekonomiczne terminy odbioru odpadów komunalnych z zabudowy jednorodzinnej występują raz na dwa tygodnie, zaś w zabudowie wielorodzinnej minimum raz w tygodniu.

**ANALIZA STANU GOSPODARKI ODPADAMI KOMUNALNYMI NA TERENIE  
Związku Międzygminnego „Gospodarka Komunalna” za 2015 r.**

## 6. Informacja o odpadach komunalnych odebranych z obszaru ZMGK

### 6.1 Informacja o masie poszczególnych rodzajów odpadów komunalnych odebranych z obszaru gmin należących do ZMGK

Ilości odpadów komunalnych zostały ustalone wg sprawozdań podmiotów odbierających odpady komunalne. Wśród całej ilości odpadów komunalnych odebranych z obszaru ZMGK w 2015 r. największą część stanowią niesegregowane (zmieszane) odpady komunalne – **36 880,42 Mg**, co stanowi 88,96 % wielkości wszystkich odpadów.

**Tabela 6** Ilości odpadów komunalnych odebranych z obszaru Związku Międzygminnego „Gospodarka Komunalna” wg sprawozdań podmiotów odbierających odpady [Mg]

Kod odpadów	Rodzaj odebranych odpadów komunalnych	2012	2013	2014	2015
15 01 01	Opakowania z papieru i tektury	30,5	48,5	1,5	0,0
15 01 02	Opakowania z tworzyw sztucznych	75,1	237,5	1,0	0,0
15 01 06	Zmieszane odpady opakowaniowe	0,0	114,6	60,3	0,0
15 01 07	Opakowania ze szkła	170,8	76,6	5,9	2,5
15 02 03	Sorbenty, materiały filtracyjne, tkaniny do wycierania (szmaty, ścierki) i ubrania ochronne inne niż wymienione w 15 02 02	0,0	0,0	0,0	0,4
16 01 03	Zużyte opony	0,0	0,0	5,1	3,9
17 01 01	Odpady betonu oraz gruz betonowy z rozbiórek i remontów	2,3	216,6	273,3	426,7
17 01 02	Gruz ceglany (zanieczyszczony frakcjami innych odpadów)	0,0	0,0	0,0	54,1
17 01 03	Odpady innych materiałów ceramicznych i elementów wyposażenia	2,5	0,0	0,0	22,6
17 01 07	Zmieszane odpady z betonu, gruzu ceglano-ceramicznego, odpadów ceramicznych i elementów wyposażenia inne niż wymienione w 17 01 06	19,1	13,2	0,0	495,9
17 01 82	Inne niż wymienione frakcje zbierane w sposób selektywny	0,0	4,32	5,5	0,0
17 09 04	Zmieszane odpady z budowy, remontów i demontażu inne niż wymienione w 17 09 01, 17 09 02 i 17 09 03	0,0	4,4	124,8	54,2
19 08 01	Skratki	0,0	0,0	0,0	29,4
19 08 02	Zawartość piaskowników	0,0	0,0	0,0	68,2
19 12 12	Inne odpady (w tym zmieszane substancje i przedmioty) z mechanicznej obróbki odpadów inne niż wymienione w 19 12 11	0,0	0,0	0,0	278,8
20 01 01	Papier i tektura	38,2	0,0	0,0	0,0
20 01 02	Szkło	104,0	15,5	20,9	0,0
20 01 08	Odpady kuchenne ulegające biodegradacji	0,0	40,9	127,4	104,8
20 01 23	Urządzenia zawierające freony	0,8	2,1	1,5	0,0
20 01 23*	Urządzenia zawierające freony	0,3	0,0	0,0	1,2
20 01 32	Leki inne niż wymienione w 20 01 31	0,2	0,2	0,3	0,4
20 01 32*	Leki inne niż wymienione w 20 01 31*	0,0	0,1	0,0	0,0
20 01 33*	Baterie i akumulatory łącznie z bateriami i akumulatorami wymienionymi w 16 06 01, 16 06 02 lub 16 06 03 oraz niesortowane baterie i akumulatory zawierające te baterie	0,0	1,1	1,5	0,0
20 01 34	Baterie i akumulatory inne niż wymienione w 20 01 33	0,0	0,0	0,0	0,0
20 01 35*	Zużyte urządzenia elektryczne i elektroniczne inne niż wymienione w 20 01 21 i 20 01 23 zawierające niebezpieczne składniki	2,6	18,2	5,0	3,6
20 01 36	Zużyte urządzenia elektryczne i elektroniczne inne niż wymienione w 20 01 21, 20 01 23 i 20 01 35	0,8	24,0	15,2	12,1
20 01 38	Drewno inne niż wymienione w 20 01 37	0,0	0,8	0,0	0,0
20 01 39	Tworzywa sztuczne	72,0	0,0	0,0	0,0
20 01 99	Inne niż wymienione frakcje zbierane w sposób selektywny	0,0	569,5	651,5	744,8
20 02 01	Odpady ulegające biodegradacji	11,8	107,8	237,6	309,1
20 02 02	Gleba i ziemia, w tym kamienie	0,0	0,0	0,0	5,5
20 02 03	Inne odpady nie ulegające biodegradacji	0,0	145,7	237,0	132,8
20 03 01	Niesegregowane (zmieszane) odpady komunalne	29 185,8	31 052,2	36 854,7	36 880,4
ex 20 03 01	Selektywnie zebrana frakcja sucha-zmieszane odpady komunalne	0,0	151,5	598,6	1 145,5
20 03 02	Odpady z targowisk	0,0	4,1	0,0	32,0
20 03 03	Odpady z oczyszczania ulic i placów	0,0	0,0	0,0	45,4
20 03 06	Odpady ze studzienek kanalizacyjnych	0,0	0,0	0,0	73,4
20 03 07	Odpady wielkogabarytowe	2,3	186,1	349,7	530,1
20 03 99	Odpady komunalne nie wymienione w innych grupach	0,0	25,9	15,7	0,0
<b>Razem:</b>		<b>29 719</b>	<b>33 057</b>	<b>39 594</b>	<b>41 458</b>

**ANALIZA STANU GOSPODARKI ODPADAMI KOMUNALNYMI NA TERENIE  
Związku Międzygminnego „Gospodarka Komunalna” za 2015 r.**

**6.2 Masa odpadów o kodzie 20 03 01 i ex 20 03 01 odebranych z obszarów miejskich i wiejskich oraz selektywna zbiórka odpadów (system dualny – frakcja sucha i mokra).**

**Tabela 7** Ilości odpadów komunalnych o kodzie 20 03 01 i ex 20 03 01 odebranych z terenów miejskich i wiejskich z obszaru ZMGK wg sprawozdań podmiotów odbierających odpady [Mg] w latach 2013 – 2015

Masa odpadów o kodzie 20 03 01 i ex 20 03 01 [Mg] odebranych w:		Gmina Miasto Elk	Gmina Elk	Gmina Kalinowo	Gmina Prostki	Gmina Stare Juchy	Gmina Kowale Oleckie	Gmina Olecko	Gmina Świętajno	Gmina Wieliczki	Gmina Dubeninki	Gmina Goldap	Gmina Biała Piska	Razem
2013	miejskich	15 342,8	0,0	0,0	0,0	0,0	0,0	4 485,1	0,0	0,0	0,0	3 179,5	842,4	23 849,8
	wiejskich	0,0	961,7	291,1	842,2	630,6	717,2	626,7	515,6	379,3	297,6	926,7	1 165,4	7 354,1
	Razem	15 342,8	961,7	291,1	842,2	630,6	717,2	5 111,8	515,6	379,3	297,6	4 106,2	2 007,8	31 203,9
2014	miejskich	18 184,9	0,0	0,0	0,0	0,0	0,0	5 111,3	0,0	0,0	0,0	3 975,0	1 007,6	28 278,8
	wiejskich	0,0	1 058,2	570,5	975,1	775,3	1 076,3	895,3	655,6	558,7	356,3	992,9	1 260,5	9 174,7
	Razem	18 184,9	1 058,2	570,5	975,1	775,3	1 076,3	6 006,6	655,6	558,7	356,3	4 967,9	2 268,1	37 453,5
2015	miejskich	18 029,4	0,0	0,0	0,0	0,0	0,0	5 030,2	0,0	0,0	0,0	4 407,3	1 503,4	28 970,3
	wiejskich	0,0	868,0	783,8	1 085,2	719,7	989,4	955,4	749,3	522,6	371,7	1 016,8	993,6	9 055,5
	Razem	18 029,4	868,0	783,8	1 085,2	719,7	989,4	5 985,6	749,3	522,6	371,7	5 424,1	2 497,0	38 025,8

**Selektywna zbiórka odpadów (system dualny):**

1. łączna ilość odpadów frakcji suchej, mokrej i zmieszanej przyjętych do PGO „Eko-MAZURY” (ex 20 03 01; 20 01 08; 20 02 01; 20 03 01) – **38 439,82 Mg**
2. Frakcja sucha (ex 20 03 01) – 1 145,46 Mg (2,98 %)
3. Frakcja mokra (20 01 08; 20 02 01) – 413,94 Mg (1,08 %)
4. łącznie frakcja sucha i mokra – **1 559,40 Mg (4,06 %)**
5. Zmieszane (20 03 01) – **36 880,42 Mg (95,94 %)**

**6.3 Średnia ilość odpadów na mieszkańca**

Średnia ilość odpadów na mieszkańca, odebranych z terenu gmin należących do ZMGK, wzrosła w 2015 roku w porównaniu do roku 2013 z 209 do 262 kg. 10 gmin odnotowało przyrost średniej ilości odpadów w 2015 roku, poza Gminą Stare Juchy i Kowale Oleckie, gdzie nastąpił spadek ilości odpadów w roku 2015 w porównaniu do roku 2014 o ok. 12 -14 kg. Wzrosła również ilość odpadów przekazanych do PGO „Eko-MAZURY” z 39 300 Mg do 41 400 Mg.

W 2013 roku ze wszystkich odebranych odpadów do PGO trafiło 96% odpadów, zaś w 2015 roku już 99,86 %.



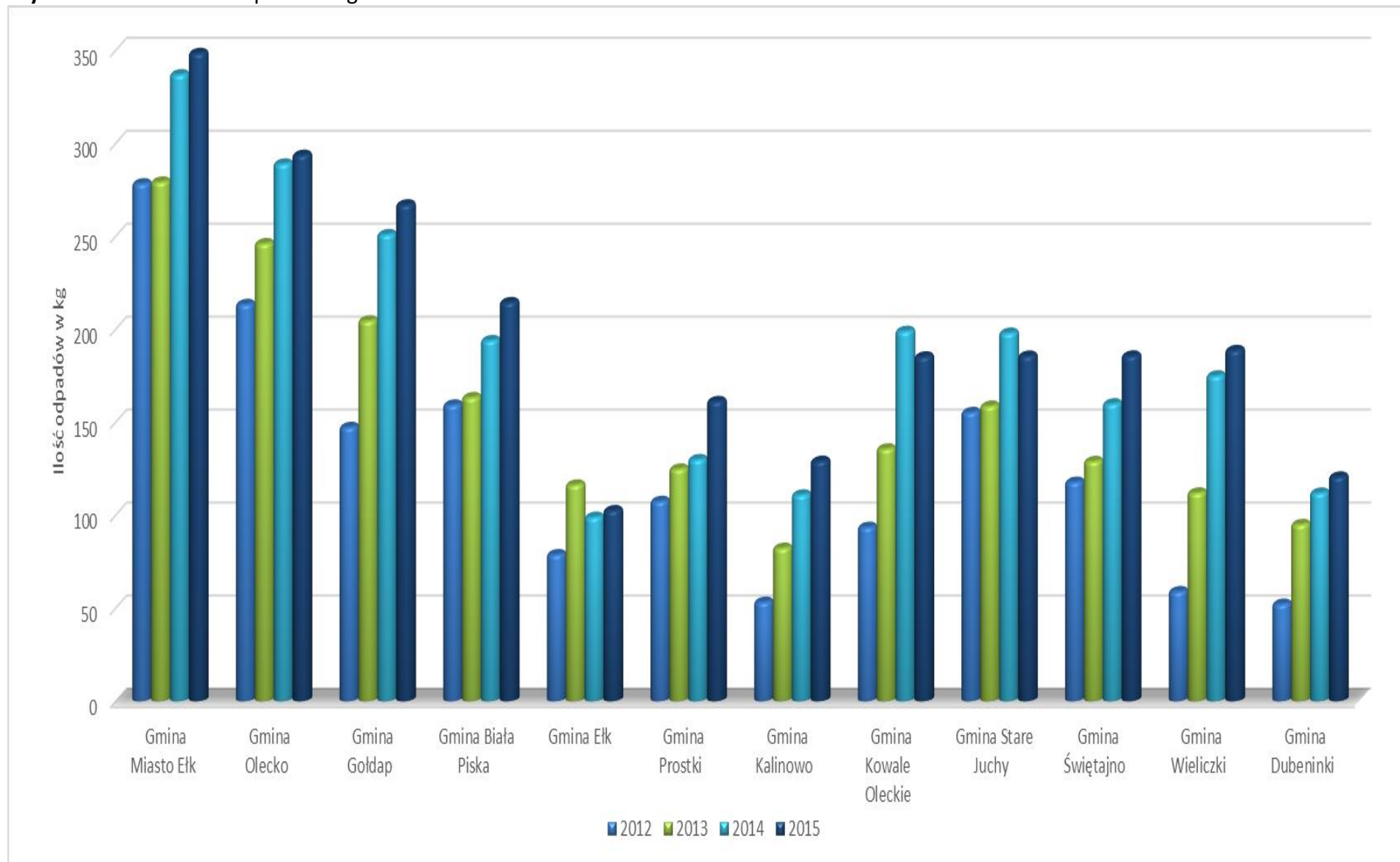
**ANALIZA STANU GOSPODARKI ODPADAMI KOMUNALNYMI NA TERENIE  
Związku Międzygminnego „Gospodarka Komunalna” za 2015 r.**

**Tabela 8** Średnia ilość odpadów komunalnych na mieszkańca odebranych z terenów miejskich i wiejskich z obszaru ZMGK wg sprawozdań podmiotów odbierających odpady w latach 2012 – 2015

Lp	Gmina	Liczba mieszkańców gmin wg GUS 2014 r.		Liczba mieszkańców wg danych z gmin stan na 30.09.2015 r.	Ilość odebranych odpadów w 2012 r.	Średnia ilość odpadów na mieszkańca w 2012 r.	Ilość odebranych odpadów w 2013 r.	Średnia ilość odpadów na mieszkańca w 2013 r.	Ilość odebranych odpadów w 2014 r.	Średnia ilość odpadów na mieszkańca w 2014 r.	Ilość odebranych odpadów w 2015 r.	Średnia ilość odpadów na mieszkańca w 2015 r.
		wieś	miasto		[Mg]	[kg]	[Mg]	[kg]	[Mg]	[kg]	[Mg]	[kg]
1	Gmina Miasto Elk		60 103	57 568	16 044,2	278	16 098,8	279	19 391,0	337	20 062,0	348
2	Gmina Olecko	5 663	16 458	21 958	4 656,5	213	5 369,7	246	6 393,7	289	6 449,1	294
3	Gmina Gołdap	6 622	13 748	20 611	2 994,9	147	4 158,4	205	5 085,5	251	5 503,6	267
4	Gmina Biała Piska	7 969	4 124	12 206	1 976,4	159	2 025,8	163	2 359,8	194	2 617,8	214
5	Gmina Elk	11 270		11 167	860,1	79	1 268,4	116	1 092,0	99	1 145,4	103
6	Gmina Prostki	7 505		7 603	826,3	108	959,8	125	987,6	130	1 225,9	161
7	Gmina Kalinowo	7 030		7 140	388,6	53	600,3	82	784,4	111	922,0	129
8	Gmina Kowale Oleckie	5 266		5 373	495,0	94	718,0	136	1 082,8	199	995,4	185
9	Gmina Stare Juchy	3 975		4 070	632,5	155	646,3	159	799,0	198	755,7	186
10	Gmina Świętajno	4 034		4 034	471,0	118	515,6	129	655,6	160	749,3	186
11	Gmina Wieliczki	3 414		3 414	204,3	59	387,9	112	593,5	175	644,2	189
12	Gmina Dubeninki	3 062		3 212	169,3	52	308,2	95	369,0	112	387,6	121
		65 810	94 433									
<b>Razem:</b>		<b>160 243</b>		<b>158 356</b>	<b>29 719</b>	<b>188</b>	<b>33 057</b>	<b>209</b>	<b>39 594</b>	<b>251</b>	<b>41 458</b>	<b>262</b>
Ilość odpadów komun. przekazanych do PGO "EKO-Mazury":					<b>24 695</b>		<b>31 664</b>		<b>39 300</b>		<b>41 400</b>	
% odpadów komun. przekazanych do PGO "EKO-Mazury":					<b>83%</b>		<b>96%</b>		<b>99%</b>		<b>100%</b>	
Odpady zebrane w kg/osobę w woj. warm-maz.(dane GUS):						<b>223</b>		<b>238</b>		<b>251</b>		
Odpady wytworzone w kg/osobę w woj. warm-maz.(dane GUS):						<b>309</b>		<b>286</b>		<b>251</b>		

**ANALIZA STANU GOSPODARKI ODPADAMI KOMUNALNYMI NA TERENIE  
Związku Międzygminnego „Gospodarka Komunalna” za 2015 r.**

**Wykres 4** Średnia ilość odpadów w gminach na mieszkańca w latach 2012 - 2015



#### 6.4 Osiągnięte poziomy recyklingu, przygotowania do ponownego użycia i odzysku innymi metodami oraz ograniczenia masy odpadów komunalnych ulegających biodegradacji przekazywanych do składowania w Związku Międzygminnym „Gospodarka Komunalna”

##### 6.4.1 Poziom ograniczenia masy odpadów komunalnych ulegających biodegradacji przekazywanych do składowania:

2012:  $T_r = 35,8\%$  - maksymalny dopuszczalny poziom masy odpadów wynosił 75%

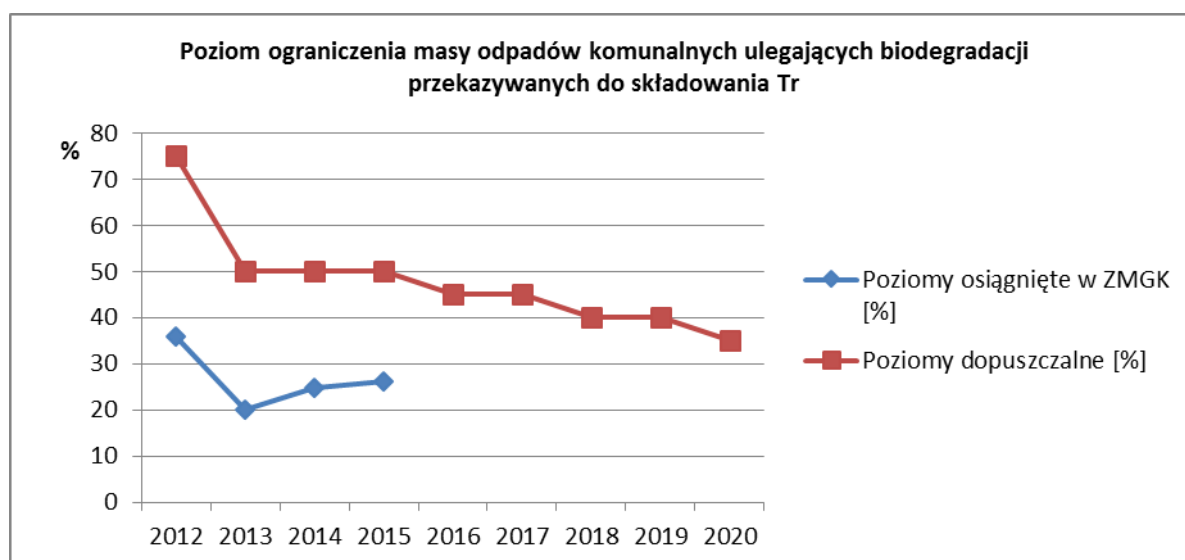
2013:  $T_r = 20,1\%$  - maksymalny dopuszczalny poziom masy odpadów wynosił 50%

2014:  $T_r = 24,7\%$  - maksymalny dopuszczalny poziom masy odpadów wynosił 50%

2015:  $T_r = 26,1\%$  - maksymalny dopuszczalny poziom masy odpadów wynosił 50%

gdzie:  $r$  oznacza odpady biodegradowalne

**Wykres 5** Poziom ograniczenia masy odpadów komunalnych ulegających biodegradacji przekazywanych do składowania



##### 6.4.2 Poziom recyklingu i przygotowania do ponownego użycia papieru, metali, tworzyw sztucznych i szkła:

2012:  $P_{pmts} = 20,3\%$  - minimalny poziom recyklingu wynosił 10%

2013:  $P_{pmts} = 19,8\%$  - minimalny poziom recyklingu wynosił 12%

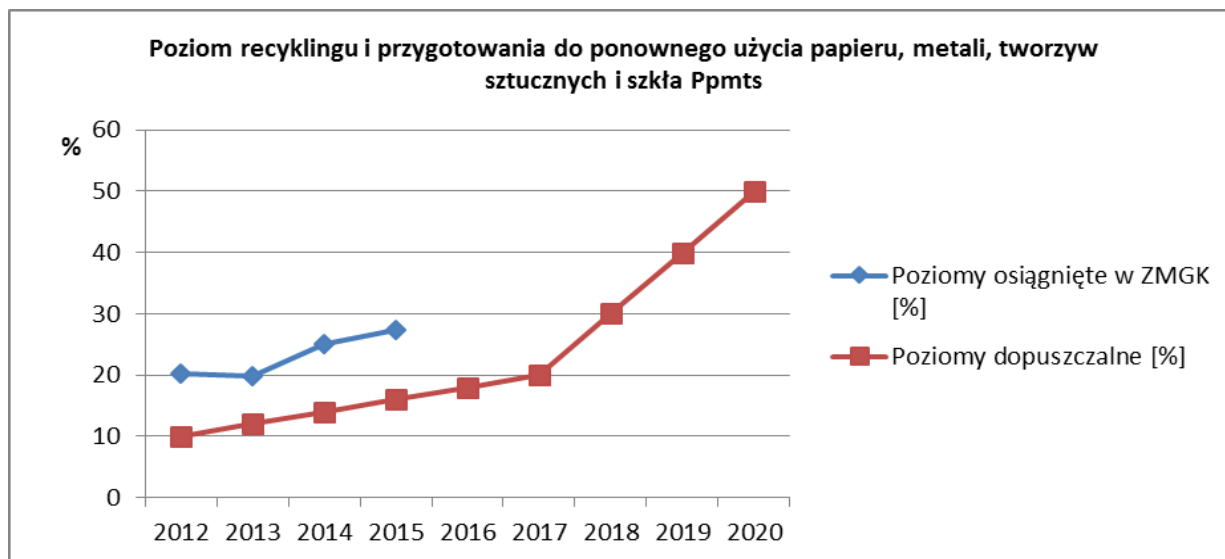
2014:  $P_{pmts} = 25,1\%$  - minimalny poziom recyklingu wynosił 14%

2015:  $P_{pmts} = 27,4\%$  - minimalny poziom recyklingu wynosił 16%

gdzie:  $pmts$  oznacza papier, metal, tworzywa sztuczne, szkło

**ANALIZA STANU GOSPODARKI ODPADAMI KOMUNALNYMI NA TERENIE  
Związku Międzygminnego „Gospodarka Komunalna” za 2015 r.**

**Wykres 6** Poziom recyklingu i przygotowania do ponownego użycia papieru, metali, tworzyw sztucznych i szkła



**6.4.3 Poziom recyklingu, przygotowania do ponownego użycia i odzysku innymi metodami innych niż niebezpieczne odpadów budowlanych i rozbiórkowych:**

**2012:**  $P_{br} = 98,7\%$  - minimalny poziom recyklingu wynosił 30%

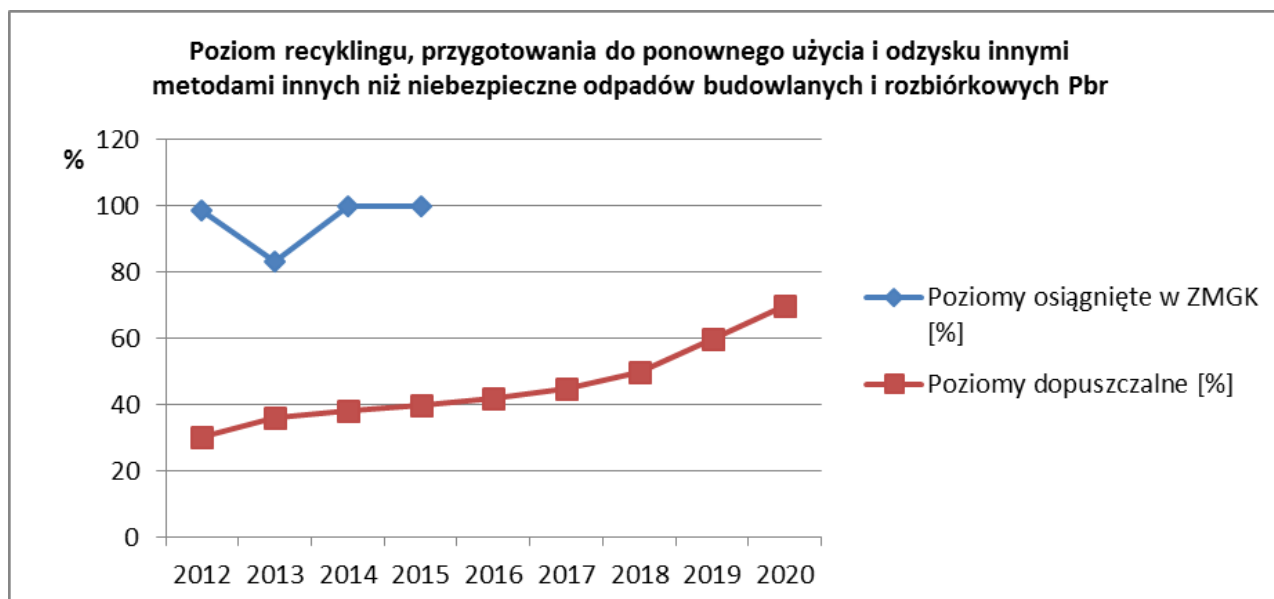
**2013:**  $P_{br} = 83,3\%$  - minimalny poziom recyklingu wynosił 36%

**2014:**  $P_{br} = 100\%$  - minimalny poziom recyklingu wynosił 38%

**2015:**  $P_{br} = 100\%$  - minimalny poziom recyklingu wynosił 40%

gdzie: *br* oznacza odpady budowlane i rozbiórkowe

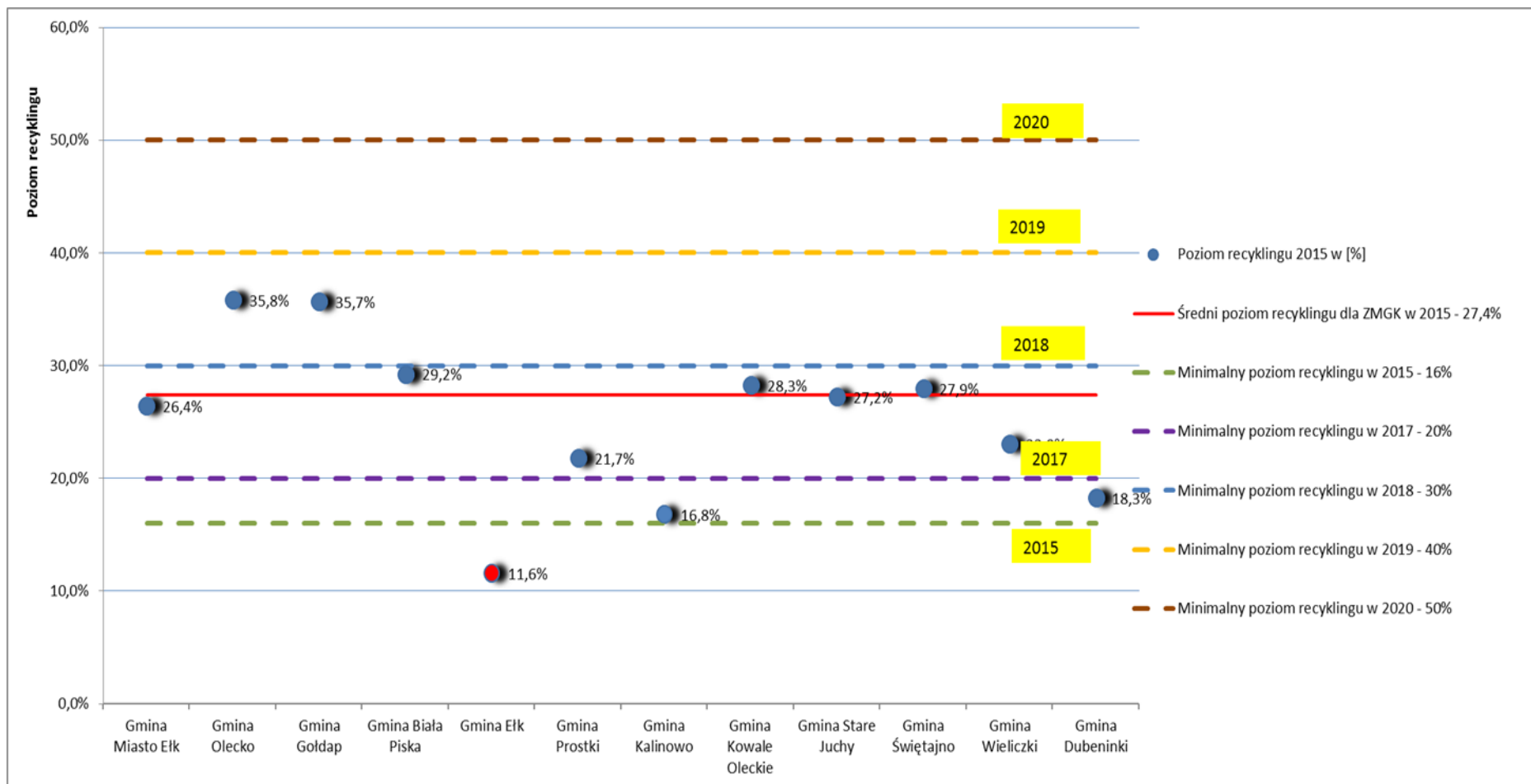
**Wykres 7** Poziom recyklingu, przygotowania do ponownego użycia i odzysku innymi metodami innych niż niebezpieczne odpadów budowlanych i rozbiórkowych



**ANALIZA STANU GOSPODARKI ODPADAMI KOMUNALNYMI NA TERENIE  
Związku Międzygminnego „Gospodarka Komunalna” za 2015 r.**

Średni poziom recyklingu i przygotowania do ponownego użycia papieru, metali, tworzyw sztucznych i szkła w ZMGK w 2015 roku kształtuje się na poziomie 28,8 %, gdzie minimalny poziom recyklingu w 2015 r. określony jest na poziomie 16 %.

**Wykres 8** Poziom recyklingu i przygotowania do ponownego użycia papieru, metali, tworzyw sztucznych i szkła w 2015 r. w przypadku wyliczania poziomów przez każdą gminę oddzielnie



**ANALIZA STANU GOSPODARKI ODPADAMI KOMUNALNYMI NA TERENIE  
Związku Międzygminnego „Gospodarka Komunalna” za 2015 r.**

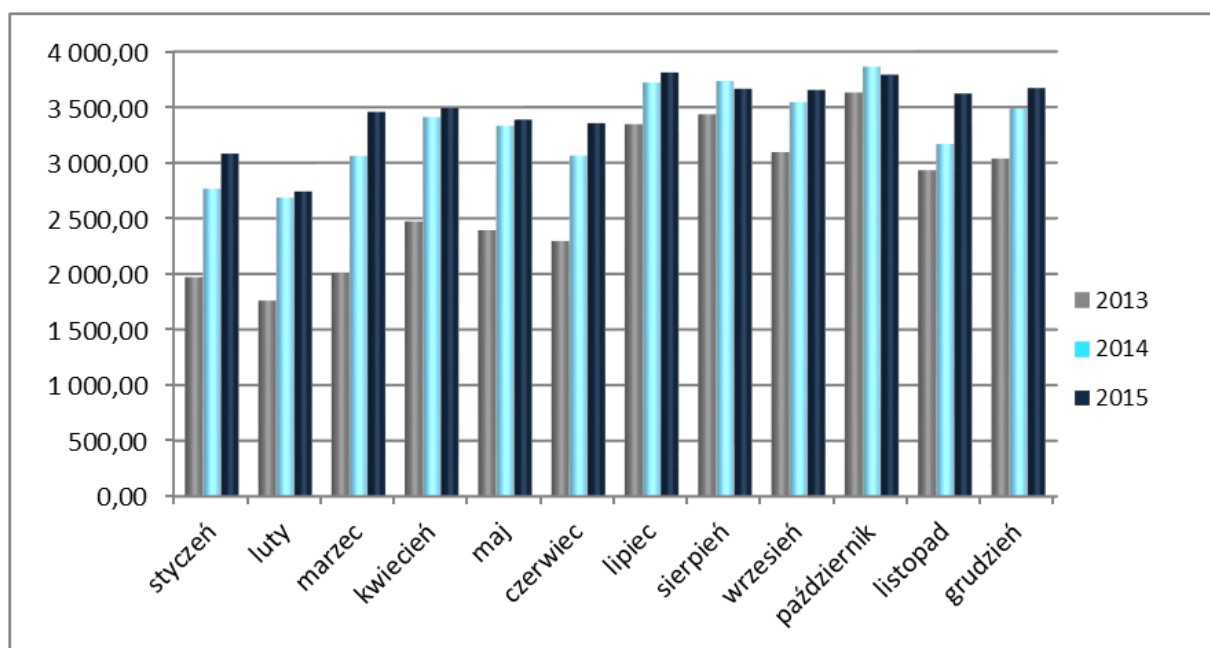
Gdyby z poziomu recyklingu musiała wywiązać się każda gmina indywidualnie, to 7 gmin odnotowałyby niższy od średniej dla ZMGK poziom recyklingu. 4 gminy osiągnęłyby wyższy od średniej poziom recyklingu odpadów. Gmina Olecko uzyskałaby najwyższy 37,3% poziom. Najniższy 12,1% poziom recyklingu odnotowałyby Gmina Ełk. Wymaganych poziomów 16 % nie osiągnęłyby w 2015 r. tylko Gmina Ełk.

**6.5 Ilości odpadów komunalnych odebranych z terenu gmin**

**Tabela 9** Miesięczne ilości odpadów komunalnych odebranych z terenu ZMGK i przekazanych do PGO „Eko-MAZURY” w latach 2013 – 2015.

<b>Rok</b>	<b>2013</b>	<b>2014</b>	<b>2015</b>
<b>Miesiąc</b>	<b>Ilość ton</b>	<b>Ilość ton</b>	<b>Ilość ton</b>
<b>styczeń</b>	1 970,92	2 766,20	3 082,74
<b>luty</b>	1 760,78	2 686,34	2 741,77
<b>marzec</b>	2 009,84	3 061,42	3 457,76
<b>kwiecień</b>	2 471,84	3 409,56	3 491,19
<b>maj</b>	2 393,12	3 332,99	3 387,66
<b>czerwiec</b>	2 296,44	3 063,12	3 356,76
<b>lipiec</b>	3 346,42	3 720,90	3 811,94
<b>sierpień</b>	3 435,88	3 734,73	3 665,70
<b>wrzesień</b>	3 095,75	3 543,90	3 653,95
<b>październik</b>	3 631,48	3 863,70	3 792,21
<b>listopad</b>	2 932,06	3 167,33	3 621,45
<b>grudzień</b>	3 036,65	3 486,60	3 670,58
<b>Razem:</b>	<b>32 381,18</b>	<b>39 836,79</b>	<b>41 733,71</b>

**Wykres 9** Miesięczne ilości odpadów komunalnych odebranych z terenu ZMGK i przekazanych do PGO „Eko-MAZURY” w latach 2013 – 2015.



**ANALIZA STANU GOSPODARKI ODPADAMI KOMUNALNYMI NA TERENIE  
Związku Międzygminnego „Gospodarka Komunalna” za 2015 r.**

Strumień odpadów komunalnych przyjętych w 2015 roku przez Regionalną Instalację Przetwarzania Odpadów Komunalnych (RIPOK) wyniósł łącznie 41 733,71 Mg. W porównaniu do roku 2013 był wyższy o ok. 29%. Analizując ilości odpadów komunalnych przyjętych w każdym miesiącu 2015 roku widać, że strumień był wyższy w porównaniu do każdego miesiąca 2013 roku. Najwyższy wzrost strumienia odpadów wystąpił w marcu i wyniósł 72,04%, natomiast najmniejszy w październiku (4,43%) i sierpniu (6,69%).

Podsumowując, ilość odpadów komunalnych w 2015 roku, odebranych z terenu 12 gmin należących do Związku Międzygminnego „Gospodarka Komunalna”, uważa się za zadawalającą, ponieważ w porównaniu do roku poprzedniego średni wzrost przyjętych odpadów komunalnych przez RIPOK wyniósł ok. 5%, co jest potwierdzeniem skutecznego uszczelnienia systemu gospodarki odpadami komunalnymi dzięki wprowadzonej od 1 lipca 2013 roku nowej ustawie.

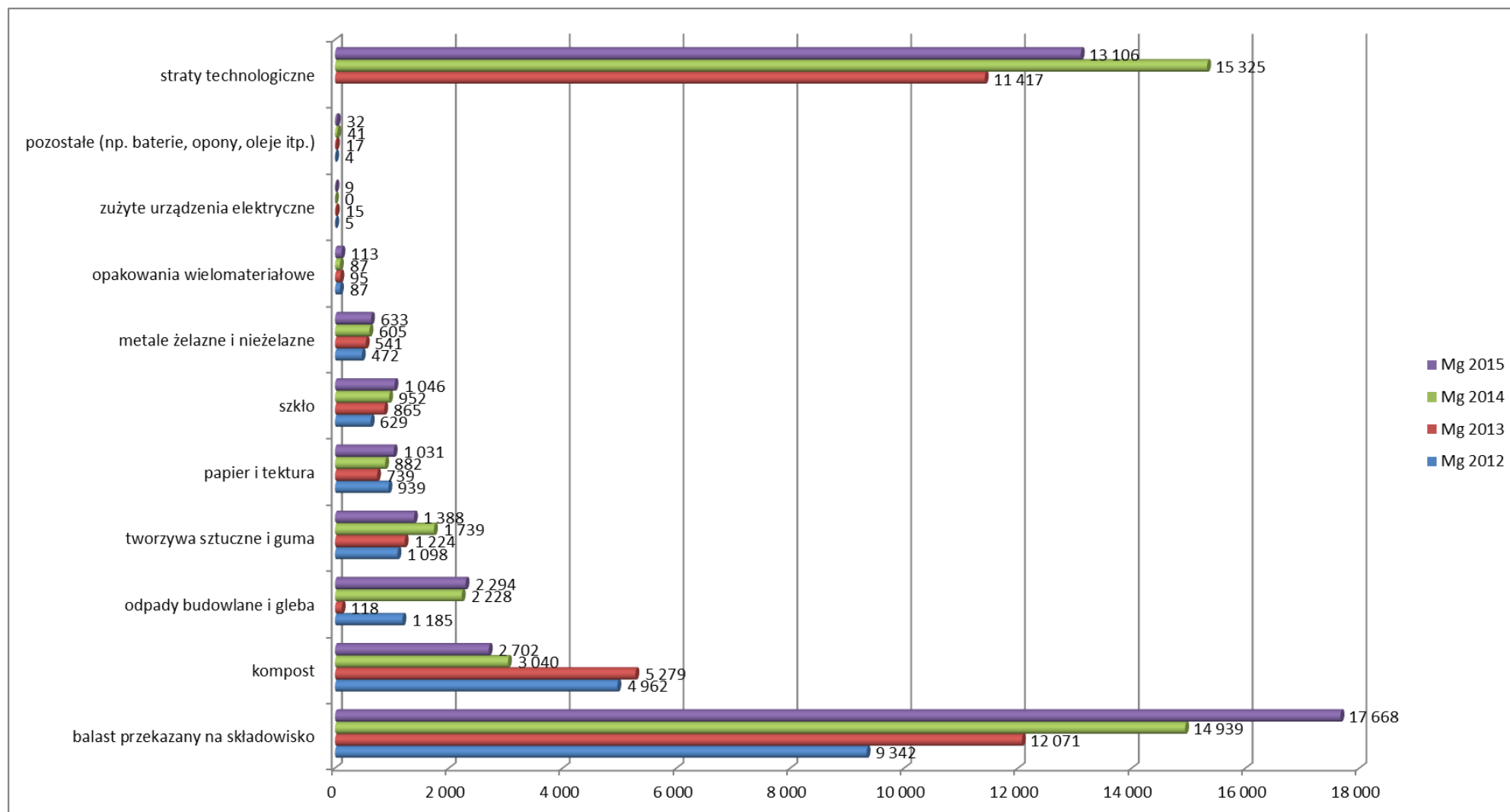
**6.6 Ilości odpadów wysegregowanych z masy odpadów komunalnych przekazanych do PGO „Eko-MAZURY”**

**Tabela nr 10** Ilości odpadów [Mg] powstałych podczas procesu odzysku lub unieszkodliwiania z masy odpadów komunalnych przekazanych do PGO „Eko-MAZURY” w latach 2012 – 2015

Odpady wysegregowane	2012	2013	2014	2015	
	Mg	Mg	Mg	Mg	%
balast przekazany na składowisko	9 342	12 071	14 939	17 668	44,15%
kompost	4 962	5 279	3 040	2 702	6,75%
odpady budowlane i gleba	1 185	118	2 228	2 294	5,73%
tworzywa sztuczne i guma	1 098	1 224	1 739	1 388	3,47%
papier i tektura	939	739	882	1 031	2,58%
szkło	629	865	952	1 046	2,61%
metale żelazne i nieżelazne	472	541	605	633	1,58%
opakowania wielomateriałowe	87	95	87	113	0,28%
zużyte urządzenia elektryczne	5	15	0	9	0,02%
pozostałe (np. baterie, opony, oleje itp.)	4	17	41	32	0,08%
straty technologiczne		11 417	15 325	13 106	32,75%
<b>Razem bez strat technologicznych:</b>	<b>18 723</b>	<b>20 964</b>	<b>24 512</b>	<b>26 916</b>	<b>67,25%</b>
<b>Odpady odzyskane z całego strumienia:</b>	<b>9 381</b>	<b>8 893</b>	<b>9 573</b>	<b>9 248</b>	<b>23,11%</b>
<b>Odpady do recyklingu (papier, szkło, metale, tworzywa) odzyskane z całego strumienia:</b>				<b>4 098</b>	<b>10,24%</b>

**ANALIZA STANU GOSPODARKI ODPADAMI KOMUNALNYMI NA TERENIE  
Związku Międzygminnego „Gospodarka Komunalna” za 2015 r.**

**Wykres 10** Ilości odpadów [Mg] powstałych podczas procesu odzysku lub unieszkodliwiania z masy odpadów komunalnych przekazanych do PGO „Eko-MAZURY” w latach 2012 - 2015





**ANALIZA STANU GOSPODARKI ODPADAMI KOMUNALNYMI NA TERENIE  
Związku Międzygminnego „Gospodarka Komunalna” za 2015 r.**

**6.7 Wykaz podmiotów wpisanych do rejestru działalności regulowanej, uprawnionych do odbioru odpadów komunalnych z terenu ZMGK**

**Tabela 11** Wykaz podmiotów wpisanych do rejestru działalności regulowanej w 2015 r.

<b>Gmina</b>	<b>Wykaz podmiotów wpisanych do rejestru działalności regulowanej uprawnionych do odbioru odpadów komunalnych</b>
<b>Gmina Miasto Ełk</b>	MPO Sp. z o.o. w Białymstoku, ul. 42 Pułku Piechoty 48, 15 - 950 Białystok
	Usługi Komunalne s.c. Ełk T. Kowalik A. Kowalik Cz. Maniak, ul. E. Orzeszkowej 8B, 19 - 300 Ełk
	PUK Sp. z o.o. w Ełku, ul. Suwalska 38, 19 - 300 Ełk
	MSM w Ełku, ul. Kilińskiego 40, 19 - 300 Ełk
	"Czyścioch" Sp. z o.o. w Białymstoku, ul. Kleeberga 20, 15 - 691 Białystok
	KOMA Usługi Komunalne Jakub Maniak w Ełku, ul. Sikorskiego 19 c, 19 - 300 Ełk
	Lewandowska Elżbieta Sprzątanie Posesji i Pomieszczeń, ul. Świackiego "Sępa" 1/66, 19 - 300 Ełk
	Przedsiębiorstwo Wodociągów i Kanalizacji sp. z o.o., ul. Suwalska 64, 19 - 300 Ełk
	Zuzanna Andruczyk i Marek Andruczyk prowadzący działalność gospodarczą pod nazwą Firma Transportowo - Usługowa EKO s.c. Zuzanna Andruczyk, Marek Andruczyk, ul. Słoneczna 12, 16 - 404 Jeleniewo
	Zbigniew Kamiński Usługi Transportowo-Handlowe Roboty Remontowe przy Utrzymaniu Dróg i Mostów, ul. Piękna 2a/16, 19 - 300 Ełk
	KOMA Sp. z o.o. Sp. k. , ul. Sikorskiego 19 c, 19 - 300 Ełk
	AR-TEC Artur Kowalik, ul. E. Orzeszkowej 8b, 19 - 300 Ełk
	PUH Czesław Maniak, ul. Mąki 4a, 19 - 300 Ełk
	REMONDIS Olsztyn Sp. z o.o. Sp. K., ul. Partyzantów 3, 10 - 522 Olsztyn
	CLEANER Zakład Sprzątania Sp. J. Maciej Bukowski, Grzegorz Misiewicz, ul. Mazurska 10, 83 - 300 Elbląg
	Lider Konsorcjum
	Nowakowski Dawid Transport, ul. Armii Krajowej 33/7, 19 - 300 Ełk
Spółdzielnia Mieszkaniowa "ŚWIT" ul. Słowackiego 2, 19 - 300 Ełk	
<b>Gmina Ełk</b>	MPO Sp. z o.o. w Białymstoku, ul. 42 Pułku Piechoty 48, 15 - 950 Białystok
	Usługi Komunalne s.c. Ełk T. Kowalik A. Kowalik Cz. Maniak, ul. E. Orzeszkowej 8B, 19 - 300 Ełk
	PUK Sp. z o.o. w Ełku, ul. Suwalska 38, 19 - 300 Ełk
	KOMA Usługi Komunalne Jakub Maniak w Ełku, ul. Sikorskiego 19 c, 19 - 300 Ełk
	Przedsiębiorstwo Wodociągów i Kanalizacji Sp. z o.o., ul. Suwalska 64, 19 - 300 Ełk
	Zuzanna Andruczyk i Marek Andruczyk prowadzący działalność gospodarczą pod nazwą Firma Transportowo - Usługowa EKO s.c. Zuzanna Andruczyk, Marek Andruczyk, ul. Słoneczna 12, 16 - 404 Jeleniewo
	Zbigniew Kamiński Usługi Transportowo-Handlowe Roboty Remontowe przy Utrzymaniu Dróg i Mostów, ul. Piękna 2a/16, 19 - 300 Ełk
	UNI-MAX Urszula Janiszewska, ul. Tęczowy Las 2a lok. 70, 10 - 687 Bartąg
	KOMA Usługi Komunalne Spółka z o.o., ul. Skorskiego 19 c, 19 - 300 Ełk
	"Czyścioch" Sp. z o.o. w Białymstoku, ul. Kleeberga 20, 15 - 691 Białystok
	AR-TEC Artur Kowalik, ul. E. Orzeszkowej 8b, 19 - 300 Ełk
	KOMA Sp. z o.o. Sp. k. , ul. Sikorskiego 19 c, 19 - 300 Ełk
	REMONDIS Olsztyn Sp. z o.o. Sp. K., ul. Partyzantów 3, 10 - 522 Olsztyn
REMONDIS Olsztyn Sp. z o.o. S.K.A., ul. Partyzantów 3, 10 - 522 Olsztyn	

**ANALIZA STANU GOSPODARKI ODPADAMI KOMUNALNYMI NA TERENIE  
Związku Międzygminnego „Gospodarka Komunalna” za 2015 r.**

<b>Gmina Kalinowo</b>	MPO Sp. z o.o. w Białymstoku, ul. 42 Pułku Piechoty 48, 15 - 950 Białystok
	Zuzanna Andruczyk i Marek Andruczyk prowadzący działalność gospodarczą pod nazwą Firma Transportowo - Usługowa EKO s.c. Zuzanna Andruczyk, Marek Andruczyk, ul. Słoneczna 12, 16 - 404 Jeleniewo
	Usługi Komunalne s.c. Ełk T. Kowalik A. Kowalik Cz. Maniak, ul. E. Orzeszkowej 8B, 19 - 300 Ełk
	PUK Sp. z o.o. w Ełku, ul. Suwalska 38, 19 - 300 Ełk
	KOMA Usługi Komunalne Jakub Maniak w Ełku, ul. Sikorskiego 19 c, 19 - 300 Ełk
	KOMA Sp. z o.o. Sp. k. , ul. Sikorskiego 19 c, 19 - 300 Ełk
	"Czyścioch" Sp. z o.o. w Białymstoku, ul. Kleeberga 20, 15 - 691 Białystok
	Zbigniew Kamiński Usługi Transportowo-Handlowe Roboty Remontowe przy Utrzymaniu Dróg i Mostów, ul. Piękna 2a/16, 19 - 300 Ełk
	AR-TEC Artur Kowalik, ul. Orzeszkowej 8b, 19-300 Ełk
	REMONDIS Olsztyn Sp. z o.o. Sp. K. A. ul. Partyzantów 3, 10-522 Olsztyn
<b>Gmina Prostki</b>	MPO Sp. z o.o. w Białymstoku, ul. 42 Pułku Piechoty 48, 15 - 950 Białystok
	PUK Sp. z o.o. w Ełku, ul. Suwalska 38
	KOMA Sp. z o.o. Sp. k. , ul. Sikorskiego 19 c, 19 - 300 Ełk
	KOMA Usługi Komunalne Jakub Maniak w Ełku, ul. Sikorskiego 19 c, 19 - 300 Ełk
	"Czyścioch" Sp. z o.o. w Białymstoku, ul. Kleeberga 20, 15 - 691 Białystok
	Usługi Komunalne s.c. Ełk T. Kowalik A. Kowalik Cz. Maniak, ul. E. Orzeszkowej 8B, 19 - 300 Ełk
	PUK Sp. z o.o., ul. Kolejowa 26, 19-335 Prostki
	AR-TEC Artur Kowalik, ul. Orzeszkowej 8b, 19-300 Ełk
REMONDIS Olsztyn Sp. z o.o. Sp. K. A., ul. Partyzantów 3, 10 - 522 Olsztyn	
<b>Gmina Stare Juchy</b>	MPO Sp. z o.o. w Białymstoku, ul. 42 Pułku Piechoty 48, 15 - 950 Białystok
	Usługi Komunalne s.c. Ełk T. Kowalik A. Kowalik Cz. Maniak, ul. E. Orzeszkowej 8B, 19 - 300 Ełk
	PUK Sp. z o.o. w Ełku, ul. Suwalska 38, 19 - 300 Ełk
	"Czyścioch" Sp. z o.o. w Białymstoku, ul. Kleeberga 20, 15 - 691 Białystok
	KOMA Sp. z o.o. Sp. k. , ul. Sikorskiego 19 c, 19 - 300 Ełk
	AR-TEC Artur Kowalik, ul. E. Orzeszkowej 8b, 19 - 300 Ełk
	PUH Czesław Maniak, ul. Mąki 4a, 19 - 300 Ełk
REMONDIS Olsztyn Sp. z o. o. S.K., ul. Partyzantów 3, 10 - 522 Olsztyn	
<b>Gmina Kowale Oleckie</b>	MPO Sp. z o.o. w Białymstoku, ul. 42 Pułku Piechoty 48, 15 - 950 Białystok
	Zuzanna Andruczyk i Marek Andruczyk prowadzący działalność gospodarczą pod nazwą Firma Transportowo - Usługowa EKO s.c. Zuzanna Andruczyk, Marek Andruczyk, ul. Słoneczna 12, 16 - 404 Jeleniewo
	UNI-MAX Urszula Janiszewska, ul. Tęczowy Las 2a lok. 70, 10 - 687 Bartąg
	Usługi Sprzętowo-Transportowe i Wywóz Nieczystości Józef Brzeziński, ul. Zatorowa 1, 19-500 Gołdap
	KOMA Sp. z o.o. Sp. k. , ul. Sikorskiego 19 c, 19 - 300 Ełk
	PGK Sp. z o.o., ul. Plac Wolności 2, 19 - 400 Olecko
	Gmina Kowale Oleckie, ul. Kościuszki 44, 19 - 420 Kowale Oleckie
	KOMA Usługi Komunalne Jakub Maniak w Ełku, ul. Sikorskiego 19 c, 19 - 300 Ełk
	Usługi Komunalne s.c. Ełk T. Kowalik A. Kowalik Cz. Maniak, ul. E. Orzeszkowej 8B, 19 - 300 Ełk
	"Czyścioch" Sp. z o.o. w Białymstoku, ul. Kleeberga 20, 15 - 691 Białystok
	AR-TEC Artur Kowalik, ul. E. Orzeszkowej 8b, 19 - 300 Ełk
	Marta Gawryluk, ul. Zatorowa 1, 19 - 500 Gołdap
	BEZ Tomasz Brzeziński, Plac Zwycięstwa 17 d, 19 - 500 Gołdap
REMONDIS Olsztyn Sp. z o. o. S.K.A. ul. Partyzantów 3, 10-522 Olsztyn	

**ANALIZA STANU GOSPODARKI ODPADAMI KOMUNALNYMI NA TERENIE  
Związku Międzygminnego „Gospodarka Komunalna” za 2015 r.**

<b>Gmina Olecko</b>	MPO Sp. z o.o. w Białymstoku, ul. 42 Pułku Piechoty 48, 15 - 950 Białystok
	KOMA Usługi Komunalne Jakub Maniak w Ełku, ul. Sikorskiego 19 c, 19 - 300 Ełk
	Usługi Komunalne s.c. Ełk T. Kowalik A. Kowalik Cz. Maniak, ul. E. Orzeszkowej 8B, 19 - 300 Ełk
	Zuzanna Andruczyk i Marek Andruczyk prowadzący działalność gospodarczą pod nazwą Firma Transportowo - Usługowa EKO s.c. Zuzanna Andruczyk, Marek Andruczyk, ul. Słoneczna 12, 16 - 404 Jeleniewo
	Usługi Sprzętowo-Transportowe i Wywóz Nieczystości Józef Brzeziński, ul. Zatorowa 1, 19-500 Gołdap
	PHJ Gospodarka Odpadami K. Jadcowski Sp. k., ul. I Armii Wojska Polskiego 8/42, 15 - 103 Białystok
	PGK Sp. z o.o., ul. Plac Wolności 2, 19 - 400 Olecko
	Spółdzielnia Mieszkaniowa "Mazury", Osiedle Lesk 20, 19 - 400 Olecko
	Zakład Usługowy "Pucus" Janusz Młynarczyk, ul. Batorego 6/4, 19 - 400 Olecko
	REMONDIS Olsztyn Sp. z o.o. S.K.A., ul. Partyzantów 3, 10 - 522 Olsztyn
	"Czyścioch" Sp. z o.o. w Białymstoku, ul. Kleeberga 20, 15 - 691 Białystok
	KOMA Sp. z o.o. Sp. k. , ul. Sikorskiego 19 c, 19 - 300 Ełk
<b>Gmina Świętajno</b>	UNI-MAX Urszula Janiszewska, ul. Tęczowy Las 2a lok. 70, 10 - 687 Bartąg
	Transport Dawid Nowakowski, ul. Armii Krajowej 33/7, 19 - 300 Ełk
	MPO Sp. z o.o. w Białymstoku, ul. 42 Pułku Piechoty 48, 15 - 950 Białystok
	Usługi Komunalne s.c. Ełk T. Kowalik A. Kowalik Cz. Maniak, ul. E. Orzeszkowej 8B, 19 - 300 Ełk
	Zuzanna Andruczyk i Marek Andruczyk prowadzący działalność gospodarczą pod nazwą Firma Transportowo - Usługowa EKO s.c. Zuzanna Andruczyk, Marek Andruczyk, ul. Słoneczna 12, 16 - 404 Jeleniewo
	PGK Sp. z o.o., ul. Plac Wolności 2, 19 - 400 Olecko
	KOMA Sp. z o.o. Sp. k. , ul. Sikorskiego 19 c, 19 - 300 Ełk
	"Czyścioch" Sp. z o.o. w Białymstoku, ul. Kleeberga 20, 15 - 691 Białystok
	UNI-MAX Urszula Janiszewska, ul. Tęczowy Las 2a lok. 70, 10 - 687 Bartąg
	AR-TEC Artur Kowalik, ul. Orzeszkowej 8b, 19 - 300 Ełk
	PUH Czesław Maniak, ul. Mąki 4a, 19 - 300 Ełk
	Usługi Sprzętowo-Transportowe i Wywóz Nieczystości Józef Brzeziński, ul. Zatorowa 1, 19-500 Gołdap
REMONDIS Olsztyn Sp. z o.o. S.K., ul. Partyzantów 3, 10 - 522 Olsztyn	
REMONDIS Olsztyn Sp. z o.o. S.K.A., ul. Partyzantów 3, 10 - 522 Olsztyn	
<b>Gmina Wieliczki</b>	UNI-MAX Urszula Janiszewska, ul. Tęczowy Las 2a lok. 70, 10 - 687 Bartąg
	Transport Dawid Nowakowski, ul. Armii Krajowej 33/7, 19 - 300 Ełk
	MPO Sp. z o.o. w Białymstoku, ul. 42 Pułku Piechoty 48, 15 - 950 Białystok
	Usługi Komunalne s.c. Ełk T. Kowalik A. Kowalik Cz. Maniak, ul. E. Orzeszkowej 8B, 19 - 300 Ełk
	Zuzanna Andruczyk i Marek Andruczyk prowadzący działalność gospodarczą pod nazwą Firma Transportowo - Usługowa EKO s.c. Zuzanna Andruczyk, Marek Andruczyk, ul. Słoneczna 12, 16 - 404 Jeleniewo
	Gmina Wieliczki, ul. Lipowa 53, 19 - 404 Wieliczki
	PGK Sp. z o.o., ul. Plac Wolności 2, 19 - 400 Olecko
	KOMA Sp. z o.o. Sp. k. , ul. Sikorskiego 19 c, 19 - 300 Ełk
	UNI-MAX Urszula Janiszewska, ul. Tęczowy Las 2a lok. 70, 10 - 687 Bartąg
	AR-TEC Artur Kowalik, ul. Orzeszkowej 8b, 19 - 300 Ełk
"CZYŚCIOCH" Sp. z o.o. w Białymstoku, ul. Kleeberga 20, 15-691 Białystok	
REMONDIS Olsztyn Sp. z o.o. S.K.A., ul. Partyzantów 3, 10 - 522 Olsztyn	
PUK Sp. z o.o. w Ełku, ul. Suwalska 38, 19 - 300 Ełk	

**ANALIZA STANU GOSPODARKI ODPADAMI KOMUNALNYMI NA TERENIE  
Związku Międzygminnego „Gospodarka Komunalna” za 2015 r.**

<b>Gmina Dubeninki</b>	Usługi Sprzętowo-Transportowe i Wywóz Nieczystości Józef Brzeziński, ul. Zatorowa 1, 19-500 Gołdap
	"Czyścioch" Sp. z o.o. w Białymstoku, ul. Kleeberga 20, 15 - 691 Białystok
	Zuzanna Andruczyk i Marek Andruczyk prowadzący działalność gospodarczą pod nazwą Firma Transportowo - Usługowa EKO s.c. Zuzanna Andruczyk, Marek Andruczyk, ul. Słoneczna 12, 16 - 404 Jeleniewo
	MPO Sp. z o.o. w Białymstoku, ul. 42 Pułku Piechoty 48, 15 - 950 Białystok
	PGK Sp. z o.o., ul. Konstytucji 3 Maja 1A, 19 - 500 Gołdap
	UNI-MAX Urszula Janiszewska, ul. Tęczowy Las 2a lok. 70, 10 - 687 Bartąg
	BEZ Tomasz Brzeziński, Plac Zwycięstwa 17 d, 19 - 500 Gołdap
	Marta Gawryluk, Siedlisko 10 A, 19 - 500 Gołdap
KOMA Sp. z o.o. Sp. k. , ul. Sikorskiego 19 c, 19 - 300 Ełk	
<b>Gmina Gołdap</b>	Usługi Sprzętowo-Transportowe i Wywóz Nieczystości Józef Brzeziński, ul. Zatorowa 1, 19-500 Gołdap
	Zuzanna Andruczyk i Marek Andruczyk prowadzący działalność gospodarczą pod nazwą Firma Transportowo - Usługowa EKO s.c. Zuzanna Andruczyk, Marek Andruczyk, ul. Słoneczna 12, 16 - 404 Jeleniewo
	F.H.U. "Natura" Marek Michałowski, ul. Serocka 11, 85 - 552 Bydgoszcz
	PGK Sp. z o.o., ul. Konstytucji 3 Maja 1A, 19 - 500 Gołdap
	UTYL-SERVICE BIS Joanna Sochaczewska, ul. Mostowa 14/30, 87 - 300 Brodnica
	P.P.H.U. CHEM MIX Ewa Beata Dziub, Sowczyce ul. Długa 6, 46 - 300 Olesno
	MAR-POL Ochoński Marcin, Cetki 5, 87 - 500 Rypin
	KOMA Usługi Komunalne Jakub Maniak w Ełku, ul. Sikorskiego 19 c, 19 - 300 Ełk
	UNI-MAX Urszula Janiszewska, ul. Tęczowy Las 2a lok. 70, 10 - 687 Bartąg
	KOMA Sp. z o.o. Sp. k. , ul. Sikorskiego 19 c, 19 - 300 Ełk
	Mobilna Obsługa Przedsiębiorstw Jarosław Tarachoń S. K., ul. Fabryczba 1/419, 412, 15 - 482 Białystok
	REMONDIS Olsztyn Sp. z o.o. S.K.A., ul. Partyzantów 3, 10 - 522 Olsztyn
	BEZ Tomasz Brzeziński, Plac Zwycięstwa 17 d, 19 - 500 Gołdap
Marta Gawryluk, ul. Zatorowa 1, 19 - 500 Gołdap	
<b>Gmina Biała Piska</b>	MPO Sp. z o.o. w Białymstoku, ul. 42 Pułku Piechoty 48, 15 - 950 Białystok
	KOMA Usługi Komunalne Jakub Maniak w Ełku, ul. Sikorskiego 19 c, 19 - 300 Ełk
	Usługi Komunalne s.c. Ełk T. Kowalik A. Kowalik Cz. Maniak, ul. E. Orzeszkowej 8B, 19 - 300 Ełk
	MPK Pure Home Sp. z o.o. Sp. k., ul. Kołobrzaska 5, 07 - 401 Ostrołęka
	Białzuk s.c., ul. I Marszałka RP Józefa Piłsudskiego 1B, 12 - 230 Biała Piska
	UTYL - SERVICE BIS Joanna Sochaczewska, ul. Mostowa 14/30, 87 - 300 Brodnica
	P.P.H.U. CHEM MIX Ewa Beata Dziub, Sowczyce ul. Długa 6, 46 - 300 Olesno
	MAR - POL Marcin Zbigniew Ochoński , Cetki 5, 87 - 500 Rypin
	KOMA Sp. z o.o. Sp. k. , ul. Sikorskiego 19 c, 19 - 300 Ełk
	REMONDIS Olsztyn Sp. z o.o. S.K.A., ul. Partyzantów 3, 10 - 522 Olsztyn
	REMONDIS Mrągowo Sp. z o.o., ul. Lubelska 5, 11-700 Mrągowo
	"Czyścioch" Sp. z o.o. w Białymstoku, ul. Kleeberga 20, 15 - 691 Białystok
Zakład Usług Komunalnych Sp. z o. o. ul. Olsztyńska 3, 12 - 200 Pisz	

**ANALIZA STANU GOSPODARKI ODPADAMI KOMUNALNYMI NA TERENIE  
Związku Międzygminnego „Gospodarka Komunalna” za 2015 r.**

## 7. Koszty funkcjonowania gospodarki odpadami w gminach

Dane uzyskane od gmin w roku 2015, dotyczące liczby właścicieli nieruchomości zobowiązanych do złożenia deklaracji, liczby poprawnie złożonych deklaracji, wysokości założonego poziomu wpływów z opłat, wykonanych poziomach wpływów z opłat oraz poniesionych kosztów administracyjnych za gospodarowanie odpadami kosztowały się następująco:

**Tabela 12** Zbiorcza ilość deklaracji złożonych przez właścicieli nieruchomości oraz koszty funkcjonowania gospodarki odpadami w gminach ZMGK w 2015 r.

	Liczba złożonych deklaracji w nieruchomościach		Liczba poprawnie złożonych deklaracji w nieruchomościach		Liczba mieszkańców zgłoszona w deklaracjach	% złożonych deklaracji	Założony poziom wpływów z opłat za gospodarowanie odpadami	Wykonany poziom wpływów z opłat	Koszty gospodarki odpadami	Stosunek poziomu wpływów z opłat do kosztów
	jednorodzinnych	wielorodzinnych	jednorodzinnych	wielorodzinnych						
Gmina Miasto Elk	3 326		3 326		45 584	100	7 207 169,00	6 633 954,00	6 682 694,00	99
	2 046	1 280	2 046	1 280						
Gmina Elk	2 743		2 743		8 416	100	700 000,00	713 370,59	603 233,59	118
	2 687	56	2 727	16						
Gmina Kalinowo	1 367		1 367		4 781	100	450 000,00	435 567,39	405 636,47	107
	1 360	7	1 360	7						
Gmina Prostki	1 756		1 756		5 602	100	630 131,00	585 954,99	572 682,67	102
	1 745	11	1 745	11						
Gmina Stare Juchy	1 218		1 218		2 481	100	380 000,00	325 283,26	410 076,34	79
	1 217	1	1 217	1						
Gmina Kowale Oleckie	1 227		1 225		3 848	100	835 148,36	689 547,63	646 631,37	107
	1 213	14	1 211	14						
Miasto Gmina Olecko	3 005		2 997		17 572	100	3 224 121,00	3 197 815,30	2 944 057,12	109
	2 629	376	2 621	376						
Gmina Świątajno	990		983		2 744	99	499 913,05	439 229,63	487 865,41	90
	963	27	956	27						
Gmina Wieliczki	746		746		2 637	100	419 273,00	363 816,96	418 816,32	87
	743	3	727	19						
Gmina Dubeninki	765		765		2 196	100	322 713,47	282 418,50	317 828,82	89
	760	5	760	5						
Miasto Gmina Gołdap	5 755		5 983		14 276	104	2 320 000,00	2 282 965,00	2 121 170,00	108
	1 477	4 278	1 477	4 506						
Miasto Gmina Biała Piska	1 617		1 543		9 284	95	1 452 000,00	1 449 662,68	1 254 848,35	116
	938	679	911	632						

W 2015 r. gminy nie wskazały właścicieli nieruchomości, którzy nie zawarli umowy, o której mowa w art. 6 ust. 1, w imieniu których gmina powinna podjąć działania, o których mowa w art. 6 ust. 6–12.

## **8. Przedsiębiorstwo Gospodarki Odpadami „Eko-MAZURY” Sp. z o.o. w Siedliskach k. Ełku, jako RIPOK dla Regionu Wschodniego**

### **8.1 Powołanie Spółki**

Przedsiębiorstwo Gospodarki Odpadami „Eko-MAZURY” Sp. z o.o. zostało powołane przez Związek Międzygminny „Gospodarka Komunalna” z siedzibą Ełku na mocy uchwały Zgromadzenia Związku (nr III/10/07), podjętej w dniu 29.03.2007 r.

W dniu 29 maja 2007 r. została podpisana umowa pomiędzy NFOŚiGW w Warszawie, a konsorcjum firm: SOCOTEC Polska Sp. z o. o w Warszawie, BBF Sp. z o. o. w Poznaniu i Pracowni Badawczo-Rozwojowej EKOSYSTEM Sp. z o. o. w Zielonej Górze na wykonanie dokumentacji aplikacyjnej dla Projektu pn. „Budowa Zakładu Unieszkodliwiania Odpadów komunalnych wraz ze składowiskiem odpadów w Siedliskach k/Ełku”.

W tym samym roku sporządzono akt założycielski Spółki (w formie aktu notarialnego), a następnie 25 września 2007 r. dokonano wpisu do rejestru przedsiębiorców w VIII Wydziale Gospodarczym Sądu Rejonowego w Olsztynie. Spółka figuruje w Rejestrze pod numerem KRS 0000289055.

Z dniem 1 listopada 2007 r. Przedsiębiorstwo Gospodarki Odpadami „Eko-MAZURY” Sp. z o.o. rozpoczęło swoją działalność, której celem było prowadzenie gospodarki odpadami na terenie Związku Międzygminnego „Gospodarka Komunalna”, realizowanej poprzez Projekt inwestycyjny pn. „Budowa Zakładu Unieszkodliwiania Odpadów komunalnych wraz ze składowiskiem odpadów w Siedliskach k/Ełku”.

Kolejnym ważnym etapem w działalności Spółki stało się złożenie 26 maja 2008 r. do Wojewódzkiego Funduszu Ochrony Środowiska i Gospodarki Wodnej w Olsztynie, wniosku o dofinansowanie Projektu z Funduszu Spójności (w ramach Programu Operacyjnego Infrastruktura i Środowisko 2007 – 2013 Oś Priorytetowa II: Gospodarka odpadami i ochrona powierzchni ziemi, Działanie 2.1: Kompleksowe przedsięwzięcia z zakresu gospodarki odpadami komunalnymi ze szczególnym uwzględnieniem odpadów niebezpiecznych w ramach I Konkursu zamkniętego nr 1/POIiŚ/2.1/04/2008).

Wniosek na przełomie lipca i sierpnia 2008 r. przeszedł pozytywną weryfikację pod względem kryteriów formalnych i merytorycznych w Wojewódzkim Funduszu Ochrony Środowiska i Gospodarki Wodnej w Olsztynie, a następnie w marcu 2009 r. Wniosek został pozytywnie zweryfikowany przez Zespół ds. Oceny Projektów powołany decyzją Instytucji Pośredniczącej (Ministerstwo Środowiska) w oparciu o kryteria merytoryczne II stopnia.

Kolejnym krokiem było przekazanie dokumentów potwierdzających przyznanie dofinansowania do Instytucji Wdrażającej (WFOŚiGW w Olsztynie), w celu weryfikacji warunków określonych w potwierdzeniu i podpisania umowy o dofinansowanie z Beneficjentem Projektu (tj. Przedsiębiorstwem Gospodarki Odpadami „Eko-MAZURY” Sp. z o.o.). Projekt pn. „Budowa Zakładu Unieszkodliwiania odpadów komunalnych wraz ze składowiskiem odpadów w Siedliskach k/Ełku” był w roku 2009 jednym spośród czterech Projektów w całym kraju, który uzyskał pozytywną ocenę Ministerstwa Środowiska i pierwszym, na który podpisano umowę o dofinansowanie.

Uwieńczeniem kilkuletniej pracy 12 samorządów tworzących Związek Międzygminny „Gospodarka Komunalna” oraz PGO „Eko-MAZURY” Sp. z o.o. było otrzymanie Potwierdzenia Instytucji Pośredniczącej z dnia 5 marca 2009 roku w sprawie przyznania dofinansowania dla Projektu.

**ANALIZA STANU GOSPODARKI ODPADAMI KOMUNALNYMI NA TERENIE  
Związku Międzygminnego „Gospodarka Komunalna” za 2015 r.**

W dniu 15 maja 2009 roku podczas X-ego Samorządowego Forum Ekologicznego dokonano uroczystego podpisania umowy o dofinansowanie przez Unię Europejską dla Projektu. Wartość całkowita projektu 89 853 670,08 PLN

Montaż finansowy Projektu wyglądał następująco:

- 1) Środki własne Beneficjenta – 32 924 485,01 PLN (wpłaty z 12 gmin)
- 2) Pożyczka inwestycyjna z Wojewódzkiego Funduszu Ochrony Środowiska i Gospodarki Wodnej w Olsztynie – 15 000 000,00 PLN
- 3) Wartość dofinansowania z Unii Europejskiej ze środków Funduszu Spójności – 41 929 185,07 PLN (ostateczna wartość dofinansowania 45 030 841 PLN)

Przedsiębiorstwo Gospodarki Odpadami „Eko-MAZURY” Sp. z o.o. w Siedliskach k. Ełku, zapewnia możliwość zagospodarowania co najmniej 42.000 ton odpadów w ciągu roku, przy pracy jednozmianowej, opartego na technologii mechaniczno-biologicznego przetwarzania odpadów ze stabilizacją tlenową biofrakcji, obejmującego następujące elementy:

1. Segment przyjmowania i ewidencji odpadów,
2. Segment obróbki mechanicznej i manualnej odpadów komunalnych zmieszanych i zbieranych selektywnie wraz z instalacją przygotowania paliwa alternatywnego z frakcji energetycznej odpadów,
3. Segment stabilizacji tlenowej frakcji odpadów biodegradowalnych, wydzielonych z odpadów komunalnych zmieszanych oraz odpadów zielonych i biodegradowalnych zbieranych selektywnie, w skład którego wchodzi:
  - a) Instalacja intensywnej stabilizacji tlenowej,
  - b) Plac dojrzewania i waloryzacji kompostu.
4. Segment demontażu odpadów wielkogabarytowych oraz sprzętu elektrycznego i elektronicznego.
5. Segment kruszenia i magazynowania odpadów budowlanych.
6. Magazyn odpadów niebezpiecznych.
7. Punkt Dobrowolnego Gromadzenia Odpadów przy ZUO w Siedliskach.
8. Kwatera odpadów balastowych o pojemności całkowitej czynnej 560 000 m<sup>2</sup>, co zaspokoi potrzeby Zakładu na okres co najmniej 30 lat.

W 2012 roku zakończony został proces inwestycyjny związany z budową Zakładu Unieszkodliwiania Odpadów w Siedliskach wraz z kwaterą odpadów balastowych oraz trzech stacji przeładunkowych z Punktami Dobrowolnego Gromadzenia Odpadów w Kośmidrach (gmina Gołdap), Olecku i Białej Piskiej. Wszystkie obiekty budowlane, określone w umowie o dofinansowanie jako wskaźniki produktu, wraz z ich wyposażeniem technologicznym i sprzętowym, zrealizowane zostały w 100 % oraz zgodnie z przyjętym harmonogramem.

**ANALIZA STANU GOSPODARKI ODPADAMI KOMUNALNYMI NA TERENIE  
Związku Międzygminnego „Gospodarka Komunalna” za 2015 r.**

W 2012 roku w pełni zrealizowane zostały również wszystkie wskaźniki rezultatu określone umową o dofinansowanie zawartą z WFOŚiGW w Olsztynie, tj.:

- system gospodarki odpadami w zakresie ich przyjmowania, odzysku i unieszkodliwiania objęto co najmniej 153.532 osób (tj. 100% populacji zamieszkującej na terenie 12 gmin Związku Międzygminnego „Gospodarka Komunalna”);
- w nowo wybudowanej kwaterze odpadów balastowych unieszkodliwiono poprzez składowanie 9.531,27 ton odpadów balastowych pozostałych po procesach odzysku metodą mechaniczno-biologicznego przetwarzania odpadów, w odniesieniu do 26.956,19 ton przyjętych odpadów do ZUO w Siedliskach (35,36% na planowane 39%);
- wraz z uruchomieniem nowo wybudowanego Zakładu w Siedliskach oraz trzech stacji przeładunkowych w Kośmidrach, Olecku i Białej Piskiej, utworzono 47 nowych miejsc pracy.

Realizacja powyższego Projektu zapewniła począwszy od 2012 roku, zgodną z prawem polskim i unijnym, kompleksową gospodarkę odpadami komunalnymi z trenu 12 gmin członkowskich Związku Międzygminnego „Gospodarka Komunalna”.

Strategia rozwoju firmy w roku 2013 i w latach następnych jest ściśle związana z dokonanymi zmianami prawa polskiego, w szczególności ze zmianą ustawy z dnia 13 września 1996 r. o utrzymaniu czystości i porządku w gminach (Dz. U. z 1996 nr 132 poz. 622 z późn. zm.), która w pełnym zakresie zaczęła obowiązywać od 01 lipca 2013 r. W oparciu o ww. ustawę, zgodnie z wojewódzkim planem gospodarki odpadami, instalacja unieszkodliwiania odpadów w Siedliskach k. Ełku uzyskała status Regionalnej Instalacji Przetwarzania Odpadów Komunalnych (RIPOK) i począwszy od 01.07.2013 r. wszystkie odpady komunalne z terenu 12 gmin ZMGK poddawane będą przetworzeniu przez tę właśnie instalację. Działając od drugiej połowy 2013 r. na pełnym strumieniu odpadów oszacowanym na poziomie 42.000 ton rocznie, Spółka dostosowywać będzie posiadany potencjał techniczny, technologiczny i pracowniczy do wymagań związanych z koniecznością przetworzenia tego strumienia odpadów oraz wymagań stawianych przez prawo polskie i unijne, dotyczących osiągnięcia przez gminy członkowskie do 2020 roku odpowiednich poziomów recyklingu i redukcji, tj.:

- co najmniej 50 % poziom recyklingu wszystkich odpadów surowcowych (papier, metale, tworzywa, szkło);
- co najmniej 70 % poziom recyklingu wszystkich odpadów budowlanych;
- co najwyżej 35 % poziom składowania wszystkich odpadów komunalnych ulegających biodegradacji.

Na osiągnięcie odpowiednich poziomów recyklingu i redukcji zasadniczy wpływ będzie miało utrzymanie w pełnej sprawności posiadanych maszyn, urządzeń i procesów technologicznych, a także skuteczne wprowadzanie od dnia 01 lipca 2013 r. we wszystkich gminach Związku Międzygminnego „Gospodarka Komunalna” dualnego systemu selektywnej zbiórki odpadów komunalnych w podziale na odpady „suche” i „mokre”.



**ANALIZA STANU GOSPODARKI ODPADAMI KOMUNALNYMI NA TERENIE  
Związku Międzygminnego „Gospodarka Komunalna” za 2015 r.**

**Rysunek 2** Plan zagospodarowania terenu Przedsiębiorstwa Gospodarki Odpadami „Eko-MAZURY” Sp. z o.o.



## **8.2 Cel powstania Spółki**

Cel jaki został postawiony przed Przedsiębiorstwem Gospodarki Odpadami „Eko-MAZURY” Sp. z o. o., to prowadzenie działań z zakresu gospodarki odpadami komunalnymi. Jego realizacja wynika z kwestii przejęcia wykonywania zadań gospodarki odpadami od wszystkich gmin Związku Międzygminnego „Gospodarka Komunalna”, a także jednostek organizacyjnych i przedsiębiorstw wielobranżowych funkcjonujących na jego obszarze.

Zadania jakie postawiono przed Spółką dotyczą głównie kwestii związanych z uporządkowaniem i organizacją systemu gospodarki odpadami dla regionu objętego działalnością Związku.

## **8.3 Punkty selektywnej zbiórki odpadów komunalnych**

Pierwszym elementem systemu gospodarki odpadami jest stworzenie dla mieszkańców możliwości segregacji odpadów komunalnych u źródła ich powstawania poprzez stworzenie tak zwanych Punktów Dobrowolnego Gromadzenia Odpadów usytuowanych przy trzech stacjach przeładunkowych i przy zakładzie głównym w Siedliskach.

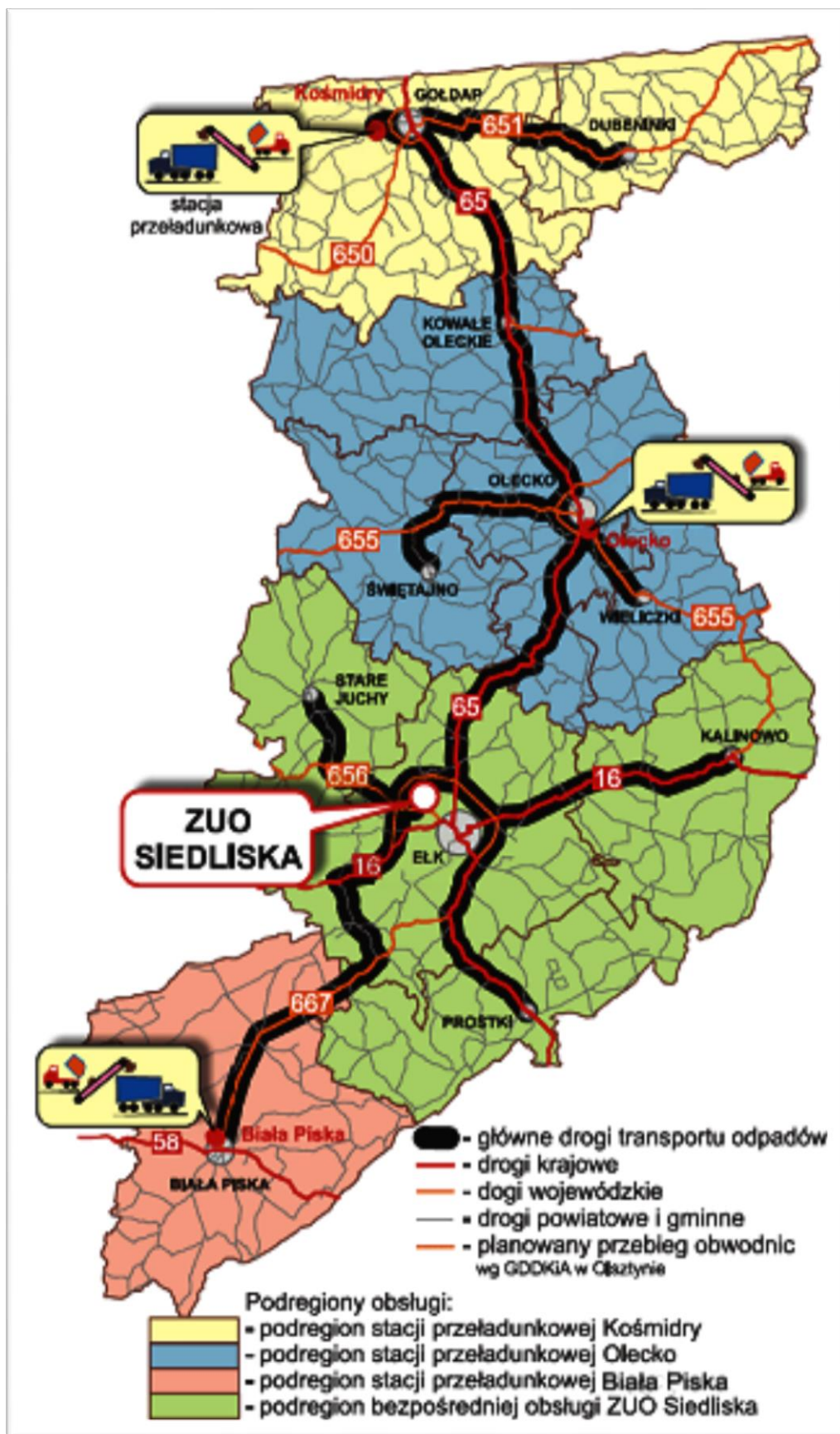
Ze względu na specyfikę obszaru przedsięwzięcia (12 gmin) i dużą rozciągłość obszaru (ok. 100 km) podzielono go na trzy podregiony, obsługiwane przez stacje przeładunkowe oraz jeden region obsługiwany bezpośrednio przez zakład w Siedliskach:

1. podregion Gołdap – stacja przeładunkowa Kośmidry (Gmina Gołdap);
2. podregion Olecko – stacja przeładunkowa Olecko (Gmina Olecko);
3. podregion Biała Piska – stacja przeładunkowa Biała Piska (Gmina Biała Piska);
4. podregion Ełk – PGO „EKO-Mazury” w Siedliskach k. Ełku.

W pierwszych latach funkcjonowania systemu w strukturze odpadów będą przeważały odpady zmieszane. Jednak w miarę rozwoju selektywnej zbiórki odpadów frakcje zmieszane będą się zmniejszać.

ANALIZA STANU GOSPODARKI ODPADAMI KOMUNALNYMI NA TERENIE  
Związku Międzygminnego „Gospodarka Komunalna” za 2015 r.

Rysunek 3 Podział Regionu Wschodniego na podregiony



**ANALIZA STANU GOSPODARKI ODPADAMI KOMUNALNYMI NA TERENIE  
Związku Międzygminnego „Gospodarka Komunalna” za 2015 r.**

Gromadzenie i odbiór odpadów zbieranych selektywnie w Punktach Dobrowolnego Gromadzenia Odpadów obejmuje:

1. poszczególne odpady surowcowe;
2. odpady zielone od mieszkańców oraz z utrzymania zieleni miejskiej, cmentarzy i targowisk;
3. odpady wielkogabarytowe;
4. odpady gruzu budowlanego;
5. odpady niebezpieczne pochodzące ze strumienia odpadów komunalnych.

Zebrane z terenu gmin, w ramach podregionów, wszystkie odpady komunalne (zebrane selektywnie, jak i zmieszane) i zgromadzone w stacjach przeładunkowych (gdzie następuje ich relokacja do większych kontenerów w celu zminimalizowania kosztów logistycznych), zostają dostarczone do centralnej instalacji przetwarzania odpadów, tj. do PGO „EKO-Mazury” w Siedliskach k. Ełku.

#### **8.4 Odzysk i unieszkodliwianie odpadów komunalnych w PGO „Eko-MAZURY”**

Odpady komunalne po dostarczeniu bezpośrednio do PGO „Eko-MAZURY” lub przetransportowane ze stacji przeładunkowych będą poddawane ewidencji. Rolę taką pełni zorganizowane w pasie drogi dojazdowej stanowisko ważenia, oparte na samochodowej wadze elektronicznej, w której zainstalowane jest komputerowe oprzyrządowanie wagi. Każda partia odpadów jest ważona, a następnie podlega kontroli pod względem:

1. rodzaju wwożonych odpadów,
2. masy wwożonych odpadów,
3. zgodności składu wwożonych odpadów z regulaminem obiektu,
4. zgodności rzeczywistego składu przywożonych odpadów z deklaracją producenta.

System odzysku i unieszkodliwiania odpadów, zastosowany w PGO „Eko-MAZURY”, oparty jest na technologii mechaniczno-biologicznego przetwarzania odpadów komunalnych polegającej na segregacji mechanicznej i manualnej przebiegającej w hali sortowni i intensywnej stabilizacji tlenowej odpadów biodegradowalnych, przygotowanych w procesie mechanicznej segregacji i rozdrabniania, przebiegającej w hali kompostowni.

#### **Hala sortowni**

Sortowaniu podlegają odpady pochodzące z selektywnej zbiórki oraz zmieszane odpady komunalne. Odpady wyładowywane są wewnątrz hali sortowni, za pomocą ładowarki trafiają na system przenośników wyposażony w urządzenie do „rozrywania worków”. Po przejściu przez kabinę wstępnej segregacji do usuwania odpadów gabarytowych i odpadów problemowych, poprzez system przenośników taśmowych odpady trafiają do sita bębnowego, gdzie następuje rozdzielenie poszczególnych frakcji.

Z odpadów komunalnych zmieszanych wydzielona frakcja organiczna (0-100 mm) zostaje poddana procesowi kompostowania. Frakcja 100-300mm zostaje poddana procesowi sortowania i odzysku na automatycznej linii sortowniczej wspomaganą sortowaniem manualnym w kabinie sortowniczej. Linia sortownicza wyposażona jest w najnowocześniejszy system automatycznej segregacji odpadów, tj. 6 separatorów optopneumatycznych (NIR), których zadaniem jest automatyczne wydzielenie lekkich i ciężkich surowców wtórnych, takich jak: papier, folia, karton, PET kolorowy i bezbarwny oraz frakcji energetycznej, stanowiącej komponent do produkcji paliwa alternatywnego (RDF).

**ANALIZA STANU GOSPODARKI ODPADAMI KOMUNALNYMI NA TERENIE  
Związku Międzygminnego „Gospodarka Komunalna” za 2015 r.**

Wysegregowane surowce i frakcja energetyczna zostają sprasowane w bele przez automatyczną prasę hydrauliczną i są przewiezione do magazynu w celu ich dalszego zagospodarowania.

Pozostała część niewyselekcjonowanych odpadów, jako balast jest kierowana do składowania na kwaterze odpadów balastowych. Maksymalna ilość odpadów przeznaczonych do składowania na kwaterze nie przekracza 31-34% całkowitego strumienia odpadów komunalnych skierowanych do PGO „Eko-MAZURY”.

### **Hala intensywnej stabilizacji tlenowej – kompostownia**

Z hali sortowni, wydzielone odpady organiczne z sita bębnowego (frakcja od 0 do 100 mm) oraz odpady tzw. „zielone” zbierane selektywnie kierowane są systemem taśmociągów do procesu kompostowania.

Proces kompostowania przebiega w wydzielonych komorach kompostowni, w zautomatyzowanym systemie intensywnej stabilizacji tlenowej, w całkowicie zamkniętej hali z uchwytniem i oczyszczaniem powietrza.

Odpady te są układane w tzw. pryzmy gdzie przy pomocy intensywnego i efektywnego systemu przerzucania, napowietrzania i nawadniania, następuje pierwszy etap kompostowania. Po minimum 21 dniach materiał jest kierowany na plac dojrzewania i waloryzacji, gdzie następuje drugi etap tj. czas dojrzewania kompostu na pryzmach, trwa to od 8 do 10 tygodni, w zależności od pory roku i długości fazy kompostowania intensywnego. W tym etapie kompost jest poddawany doczyszczaniu poprzez przesiewanie.

Tak przygotowany kompost (nawóz organiczny), może być wykorzystany do rekultywacji zamkniętych składowisk odpadów.

### **Pozostałe procesy unieszkodliwiania odpadów komunalnych**

Niezależnie od procesów sortowania i kompostowania, które stanowią podstawę technologii unieszkodliwiania odpadów komunalnych, w PGO „Eko-MAZURY” stosowane są również następujące sposoby zagospodarowania odpadów:

1. Odpady budowlane – kierowane do segmentu kruszenia i magazynowania odpadów budowlanych, gdzie po rozdrobieniu przy użyciu kruszarki do gruzu, są magazynowane na wydzielonym placu technologicznym w celu dalszego zagospodarowania;
2. Odpady wielkogabarytowe, elektryczne i elektroniczne – rozładowywane na placu w pobliżu Hali demontażu odpadów wielkogabarytowych, sprzętu RTV i AGD i poddawane sukcesywnemu demontażowi;
3. Odpady niebezpieczne – kierowane są do wyznaczonego punktu w celu ich czasowego magazynowania i przekazywane następnie do wyspecjalizowanych zakładów do ostatecznego unieszkodliwienia;
4. Odpady zaklasyfikowane jako inertne – kierowane do rozładowania w wyznaczonych miejscach na obszarze niecki składowiska i wykorzystywane w procesie składowania balastu na kwaterze.

W wyniku zastosowania powyższego systemu gospodarki odpadami komunalnymi i opisanych wyżej procesów technologicznych unieszkodliwiania odpadów, produktem końcowym systemu jest uzyskanie: surowców wtórnych do dalszego przetworzenia i wykorzystania, kompostu do rekultywacji zamkniętych składowisk (w przyszłości do celów rolniczych i komunalnych), paliwa alternatywnego (RDF) przeznaczonego dla pozyskania energii, a tylko do 39% całego strumienia odpadów w postaci nieszkodliwej dla środowiska masy jest kierowana na kwaterę odpadów balastowych.



**ANALIZA STANU GOSPODARKI ODPADAMI KOMUNALNYMI NA TERENIE  
Związku Międzygminnego „Gospodarka Komunalna” za 2015 r.**

### **8.5 Sytuacja ekonomiczno-finansowa Spółki**

Wielkość przychodów za przyjmowanie odpadów komunalnych za 2015 r. wyniosła **11 038 180,26 zł.**

Na ww. przychody, składają się wykonane usługi przyjęcia odpadów komunalnych w:

- Zakładzie Unieszkodliwiania Odpadów Komunalnych w Siedliskach o wartości **6 145 902,82 zł,**
- Stacji Przeładunkowej w Kośmidrach k/Gołdapi o wartości **1 769 126,26 zł,**
- Stacji Przeładunkowej w Olecku o wartości **2 518 479,42 zł,**
- Stacji przeładunkowej w Białej Piskiej o wartości **604 671,76 zł.**

Przychody uzyskane ze sprzedaży wysegregowanych surowców wtórnych to kwota **1 510 916,45 zł,** co stanowi 96,51 % wartości planowanej w tym, ze sprzedaży:

- Makulatury **217 057,94 zł,**  
(w tym z tytułu sprzedaży wewnątrzspółnotowej: 20 303,04 zł)
- tworzyw sztucznych i gumy **993 434,48 zł,**  
(w tym z tytułu sprzedaży wewnątrzspółnotowej: 35 243,60 zł)
- metali żelaznych **102 149,40 zł,**
- szkła **26 611,86 zł,**
- metali nieżelaznych **134 328,40 zł,**
- opakowań wielomateriałowych **10 089,60 zł,**
- kompostu nieodpowiadającego wymaganiom **1 877,02 zł,**
- zużytych urządzeń elektrycznych i elektronicznych **5 497,35 zł,**
- urządzeń zawierających freony **70,00 zł,**
- innych baterii i akumulatorów **1 780,00 zł,**
- kable inne niż wymienione **18 020,40 zł.**

Spółka w 2015 roku wykonała usługi dodatkowe polegające na pozyskaniu i przekazaniu do recyklingu odpadów opakowaniowych, ze sprzedaży której uzyskała przychód w wysokości **40 021,39 zł.**

Koszty działalności Spółki (w układzie rodzajowym) poniesione w omawianym okresie wyniosły **15 422 909,21 zł.**

W okresie sprawozdawczym z całokształtu działalności Spółka osiągnęła zysk netto na działalności w kwocie **248 215,79 zł.**

**ANALIZA STANU GOSPODARKI ODPADAMI KOMUNALNYMI NA TERENIE  
Związku Międzygminnego „Gospodarka Komunalna” za 2015 r.**

**Tabela 13** Wynik działalności Przedsiębiorstwa Gospodarki Odpadami „Eko- MAZURY” Sp. z o.o. za lata 2012 - 2015

Wyszczególnienie	2012	2013	2014	2015
<b>Przychody netto ze sprzedaży w tym:</b>	<b>6 417 121,60</b>	<b>10 946 749,83</b>	<b>12 601 677,35</b>	<b>12 555 067,06</b>
sprzedaż podstawowa	5 353 066,02	9 876 247,60	11 432 950,30	11 038 180,26
sprzedaż pozostała	1 012 909,33	1 133 226,26	1 394 264,54	1 455 369,81
sprzedaż pozostała wewnątrzspółnotowa	0,00	14 330,80	29 027,48	55 546,64
usługi pozostałe	0,00	6 960,00	0,00	40 021,39
Zmiana stanu produktów	51 146,25	-84 014,83	-254 564,97	-34 051,04
<b>Koszty działalności operacyjnej, w tym:</b>	<b>10 114 167,86</b>	<b>12 593 882,45</b>	<b>14 886 392,40</b>	<b>15 422 909,21</b>
Amortyzacja	5 006 871,92	5 217 611,98	6 492 861,57	6 544 550,35
Zużycie materiałów i energii	1 182 336,10	1 667 210,29	2 227 104,19	2 171 181,90
Usługi obe	911 682,06	872 543,28	837 249,80	730 878,88
Podatki i opłaty	724 443,32	1 615 100,39	1 788 163,15	1 843 909,22
Wynagrodzenia	1 700 310,83	2 298 127,01	2 629 814,16	3 109 153,36
Ubezpieczenia społeczne i inne świadczenia	399 003,98	622 021,79	699 331,52	814 918,00
Pozostałe koszty rodzajowe	189 519,65	301 267,71	211 868,01	208 317,50
<b>Zysk (strata) ze sprzedaży</b>	<b>-3 697 046,26</b>	<b>-1 647 132,62</b>	<b>-2 284 715,05</b>	<b>-2 867 842,15</b>
<b>Pozostałe przychody operacyjne, w tym:</b>	<b>3 067 543,54</b>	<b>3 541 377,20</b>	<b>3 395 820,64</b>	<b>3 277 937,00</b>
Dotacje	2 684 313,37	3 107 988,55	3 115 134,40	3 102 830,75
Inne przychody operacyjne	383 230,17	433 388,65	280 686,24	175 106,25
<b>Pozostałe koszty operacyjne, w tym:</b>	<b>1 615 038,32</b>	<b>261 522,88</b>	<b>626 898,23</b>	<b>31 195,09</b>
Strata ze zbycia niefinansowych aktywów trwałych	126 793,28	0,00	405 920,31	0,00
Inne koszty operacyjne	1 488 245,04	261 522,88	220 977,92	31 195,09
<b>Zysk (strata) z działalności operacyjnej</b>	<b>-2 244 541,04</b>	<b>1 632 721,70</b>	<b>484 207,36</b>	<b>378 899,76</b>
<b>Przychody finansowe, w tym:</b>	<b>105 276,71</b>	<b>37 042,88</b>	<b>91 003,56</b>	<b>56 228,44</b>
Odsetki	85 224,53	37 042,88	89 888,41	56 228,44
Inne	20 052,18	0,00	1 115,15	0,00
<b>Koszty finansowe, w tym:</b>	<b>544 625,77</b>	<b>718 487,70</b>	<b>252 911,75</b>	<b>140 045,55</b>
Odsetki	544 625,77	717 375,41	252 911,75	140 045,55
Inne	0,00	1 112,29	0,00	0,00
<b>Zysk (strata) z działalności gospodarczej</b>	<b>-2 683 890,10</b>	<b>951 276,88</b>	<b>322 299,17</b>	<b>295 082,65</b>
<b>Podatek dochodowy</b>	<b>0,00</b>	<b>-325 810,79</b>	<b>88 844,99</b>	<b>46 866,86</b>
<b>WYNIK FINANSOWY NETTO</b>	<b>-2 683 890,10</b>	<b>1 277 087,67</b>	<b>233 454,18</b>	<b>248 215,79</b>

## 9. Wykorzystanie odpadów typu RDF

Z 41 400 Mg odpadów komunalnych przyjętych w 2015 do PGO „Eko-MAZURY” wysegregowano jako surowce wtórne i odpady biodegradowalne 9 248 Mg, co stanowi 23,11% ogólnej ich masy. Około 16 160 Mg (40%) trafiło jako balast na składowisko odpadów. W tej masie odpadów około 10 000 Mg stanowią odpady nie nadające się do zagospodarowania i ponownego użycia, ale po odpowiednim przetworzeniu mogłyby stanowić paliwo alternatywne tzw. RDF.

**ANALIZA STANU GOSPODARKI ODPADAMI KOMUNALNYMI NA TERENIE  
Związku Międzygminnego „Gospodarka Komunalna” za 2015 r.**

Warunkiem niezbędnym do praktycznego wykorzystania frakcji energetycznej odpadów jest jej przetworzenie (suszenie + rozdrabnianie) i spalanie w specjalnych instalacjach służących do uzyskiwaniu ciepła z paliw alternatywnych.

Podmioty gospodarcze gotowe obecnie na ich przyjęcie - głównie cementownie, pobierają opłatę w wysokości około 170 zł za tonę dostarczonego RDF.

Zgodnie z Rozporządzeniem Ministra Gospodarki z 8 stycznia 2013 roku w sprawie kryteriów oraz procedur dopuszczania odpadów do składowania na składowiskach odpadów danego typu, od 1 stycznia 2016 roku nie będzie można unieszkodliwiać poprzez składowanie odpadów o ciepłe spalania większym niż 6 MJ/kg suchej masy. Realizacja tego rozporządzenia oznaczać będzie osiągnięcie wyniku 75% odzysku a przekazywanie do składowania jedynie 25% wagowo ogólnej masy odpadów. Koniecznym zatem staje się zagospodarowanie frakcji energetycznej odpadów.

Realizacja tego celu wymagać będzie poniesienia nakładów finansowych w wysokości około 3 mln zł na budowę obiektu, służącego przetwarzaniu surowca (preRDF) w paliwo alternatywne (RDF). Koniecznym będzie również pozyskanie odbiorcy paliwa.

Do inwestycji umożliwiającej spalanie RDF-u przygotowują się podmioty w Białymstoku i Olsztynie.

## **10. Rekultywacja składowisk**

Wytyczne do prac rekultywacyjnych na zamkniętych składowiskach odpadów zawiera rozporządzenie Ministra Środowiska z dnia 30 kwietnia 2013 r. w sprawie składowisk odpadów (Dz. U. 2013. 523). Rozporządzenie określa obowiązek wykonania rekultywacji składowisk odpadów w sposób zabezpieczający wody powierzchniowe i podziemne oraz powietrze przed szkodliwym oddziaływaniem składowiska, a także chroniąc skarpy i wierzchovinę składowiska przed erozją wodną i wietrzną przez wykonanie odpowiedniej okrywy rekultywacyjnej, której konstrukcja uzależniona jest od właściwości odpadów.

Minimalna miąższość okrywy rekultywacyjnej dla składowiska odpadów innych niż niebezpieczne i obojętne powinna umożliwić powstanie i utrzymanie trwałej pokrywy roślinnej.

Należy również uwzględnić wymóg wkomponowania obszaru składowiska w otaczający krajobraz oraz umożliwienia monitoringu wpływu obiektu na środowisko. Rekultywacja składowisk odpadów powinna być sposobem na odzyskanie równowagi w krajobrazie poprzez umiejętne ukształtowanie powierzchni obiektu oraz wprowadzenie roślinności, mającej za zadanie osiągnięcie efektu spójności obiektu z otoczeniem.

Ustalenia prawne dotyczą również zakazu wznoszenia budowli, jak również wykonywania wykopów oraz instalacji nadziemnych i podziemnych, niezwiązanych z funkcjonowaniem składowiska, przez 50 lat od dnia zamknięcia obiektu. Okres ten może zostać skrócony, jeżeli z ekspertyzy geotechnicznej i sanitarnej dołączonej do wniosku o zmianę decyzji o zgodzie na zamknięcie składowiska wynika, że prowadzenie na składowisku odpadów innych niż niebezpieczne i obojętne tych prac nie spowoduje zagrożenia dla życia, zdrowia ludzi lub dla środowiska.

Kompleksowe przedsięwzięcie rekultywacji zakłada kilka etapów:

- Etap I – ukształtowanie wierzchovin i skarp, rozbiórkę zbędnych elementów infrastruktury, uporządkowanie terenu,
- Etap II – wykonanie warstwy wyrównawczej
- Etap III – wykonanie warstwy izolacyjnej,



**ANALIZA STANU GOSPODARKI ODPADAMI KOMUNALNYMI NA TERENIE  
Związku Międzygminnego „Gospodarka Komunalna” za 2015 r.**

- Etap IV – wykonanie warstwy drenażowej,
- Etap V – odtworzenie warstwy glebowej wraz z jej zabudową biologiczną,
- Etap VI – końcowa stabilizacja złoża,
- Etap VII – założenie punktów monitoringu.

Na etapie rekultywacji terenu składowiska niezbędne jest wykonanie zabudowy biologicznej zamkniętego obiektu poprzez nawiezienie i rozprowadzenie na wierzchowinie i zboczach hałdy odpowiednich warstw rekultywacyjnych oraz wykonanie zasiewów i nasadzeń roślinności odpornej na trudne warunki siedliskowe.

Na terenie 12 gmin należących do Związku Międzygminnego „Gospodarka Komunalna” znajduje się 11 składowisk odpadów.

**Tabela 14** Wykaz składowisk odpadów komunalnych na terenie ZMGK (na podstawie danych od właścicieli składowisk)

Lp	GMINA	SKŁADOWISKO	POWIERZCHNIA CAŁKOWITA [ha]	POWIERZCHNIA KWATERY [ha]	DATA ZAMKNIĘCIA	DATA ZAKOŃCZENIA REKULTYWACJI	WARTOŚĆ REKULTYWACJI	DOTACJA NFOŚiGW	KOSZTY GMINY
1	Miasto Elk	Siedliska	4,2	4,2	07.09.2010r.	10.2013r.	3 325 849,06 zł	1 607 940,07 zł	1 717 908,99 zł
2	Stare Juchy	Stare Juchy	0,65	0,65	01.01.2010r.	28.11.2012r.	73 284,28 zł	34 853,15 zł	38 431,13 zł
3	Prostki	Wiśniowo Elckie	7,7	0,18	31.12.2009r.	10.10.2012r.	178 935,38 zł	87 678,70 zł	91 256,68 zł
4	Olecko	ul. Kościuszki	2,77	1,7	01.10.2012r.	10.2015r.	655 441,00 zł	524 353,00 zł	131 088,00 zł
5	Kowale Oleckie	Stożne	2,2	1,75	31.12.2009r.	10.10.2012r.	144 391,26 zł	70 406,64 zł	73 984,62 zł
6	Świątajno	Świątajno	1,09	0,9	31.12.2009r.	27.11.2012r.	253 683,18 zł	125 052,60 zł	128 630,58 zł
7	Wieliczki	Niedźwiedzkie	1,1	0,6	31.12.2009r.	10.10.2012r.	89 677,98 zł	43 050,00 zł	46 627,98 zł
8	Dubeninki	Błudzie	2	0,3	17.11.2010r.	30.09.2016r.	45 700,00 zł	- zł	45 700,00 zł
9		Żytkiejmy	2	0,2	19.10.2010r.	30.09.2016r.	52 460,00 zł	- zł	52 460,00 zł
10	Gołdap	Kośmidry	2,4	1,73	20.04.2012r.	29.09.2015r.	1 079 430,89 zł	862 560,71 zł	216 870,18 zł
11		ul. Gumbińska	2,6	0,99	29.08.2003r.	29.09.2015r.			
Razem:			<b>28,71</b>	<b>13,2</b>			<b>5 898 853,03 zł</b>	<b>3 355 894,87 zł</b>	<b>2 542 958,16 zł</b>

	zrekultywowane
	zrekultywowane, pozostały do realizacji nasadzenia drzew i krzewów

W 2012 r. Związek Międzygminny „Gospodarka Komunalna” po uzyskaniu dofinansowania z Narodowego Funduszu Ochrony Środowiska i Gospodarki Wodnej w Warszawie na przedsięwzięcie pod nazwą „Rekultywacja składowisk odpadów na terenie Związku Międzygminnego „Gospodarka Komunalna”, zrekultywował pięć składowisk odpadów komunalnych w m. Niedźwiedzkie gm. Wieliczki, w m. Stare Juchy gm. Stare Juchy, w m. Stożne gm. Kowale Oleckie, w m. Świątajno gm. Świątajno oraz w m. Wiśniowo Elckie gm. Prostki. Natomiast pozostałe składowiska, również z możliwością dofinansowania, gminy rekultywują we własnym zakresie.

## 11. Program usuwania azbestu

Na podstawie przeprowadzonej w 2009 r. inwentaryzacji usuwania azbestu zidentyfikowano na terenie całego Związku Międzygminnego „Gospodarka Komunalna” 1 520 650,21 m<sup>2</sup> azbestu i wyrobów zawierających azbest. Ilość ta ulega zmianie dzięki realizacji przedmiotowego programu usuwania azbestu oraz możliwości pozyskiwania dofinansowania z Wojewódzkiego Funduszu Ochrony Środowiska i Gospodarki Wodnej w Olsztynie.

**ANALIZA STANU GOSPODARKI ODPADAMI KOMUNALNYMI NA TERENIE  
Związku Międzygminnego „Gospodarka Komunalna” za 2015 r.**

**Tabela 15** Wykonanie programu usuwania azbestu i wyrobów zawierających azbest dla ZMGK wg danych z Bazy Azbestowej znajdującej się pod adresem [www.bazaazbestowa.gov.pl](http://www.bazaazbestowa.gov.pl). (styczeń 2016 r.)

Gmina		Zinventaryzowane [kg]			Unieszkodliwione [kg]			Pozostałe do unieszkodliwienia [kg]			Wykonanie
kod	nazwa	razem	os. fizyczne	os. prawne	razem	os. fizyczne	os. prawne	razem	os. fizyczne	os. prawne	%
2805011	Ełk (miasto)	454 559	52 109	402 450	112 765	20 176	92 589	341 794	31 933	309 861	24,8%
2805022	Ełk (gmina)	1 996 673	1 236 983	759 690	5 500	5 500	0	1 991 173	1 231 483	759 690	0,3%
2805032	Kalinowo	1 783 687	1 540 779	242 909	205 168	108 928	96 240	1 578 520	1 431 851	146 669	11,5%
2805042	Prostki	1 790 179	1 650 182	139 997	23 050	23 050	0	1 767 129	1 627 132	139 997	1,3%
2805052	Stare Juchy	884 351	754 858	129 493	3 536	3 536	0	880 815	751 322	129 493	0,4%
2813032	Kowale Oleckie	1 513 290	1 262 591	250 699	0	0	0	1 513 290	1 262 591	250 699	0,0%
2813043	Olecko	2 193 865	1 606 660	587 205	145 881	138 181	7 700	2 047 984	1 468 479	579 505	6,6%
2813052	Świątajno	1 387 435	1 146 931	240 504	291 733	291 733	0	1 095 702	855 198	240 504	21,0%
2813062	Wieliczki	1 342 641	1 098 562	244 079	0	0	0	1 342 641	1 098 562	244 079	0,0%
2818022	Dubeninki	1 258 793	989 194	269 599	296 367	296 367	0	962 426	692 827	269 599	23,5%
2818033	Gołdap	2 337 370	1 587 853	749 517	28 996	0	28 996	2 308 374	1 587 853	720 521	1,2%
2816013	Biała Piska	2 001 312	1 600 029	401 283	13 034	0	13 034	1 988 278	1 600 029	388 249	0,7%
<b>Razem:</b>		<b>18 944 155</b>	<b>14 526 731</b>	<b>4 417 425</b>	<b>1 126 030</b>	<b>887 471</b>	<b>238 559</b>	<b>17 818 126</b>	<b>13 639 260</b>	<b>4 178 866</b>	<b>5,9%</b>

Związek Międzygminny „Gospodarka Komunalna” w 2015 roku po raz pierwszy przystąpił do realizacji zadania pn. „Usuwanie wyrobów zawierających azbest z terenu Związku Międzygminnego „Gospodarka Komunalna”, realizowanego w ramach programu priorytetowego NFOŚiGW pn. „Gospodarowanie odpadami innymi niż komunalne, Część II – usuwanie wyrobów zawierających azbest”.

W tym celu Zgromadzenie Związku Międzygminnego „Gospodarka Komunalna” 26 czerwca 2014 r. podjęło uchwałę w sprawie realizacji wspólnego przedsięwzięcia pn. „Demontaż, transport i unieszkodliwienie azbestu i wyrobów zawierających azbest na terenie Związku Międzygminnego „Gospodarka Komunalna”, do którego realizacji przystąpiło osiem gmin tj.:

- |  |  |
|--|--|
| <ul style="list-style-type: none"> <li>➤ Gmina Miasto Ełk,</li> <li>➤ Gmina Ełk,</li> <li>➤ Gmina Kalinowo,</li> <li>➤ Gmina Prostki,</li> </ul> | <ul style="list-style-type: none"> <li>➤ Gmina Stare Juchy,</li> <li>➤ Gmina Dubeninki,</li> <li>➤ Gmina Gołdap,</li> <li>➤ Gmina Biała Piska</li> </ul> |
|--|--|

Prace związane z usuwaniem azbestu i wyrobów zawierających azbest odbywały się na terenie 87 miejscowości z powiatu ełckiego, gołdapskiego i piskiego.

Efektom realizacji zadania było usunięcie 743,339 Mg (tj. 52 051,00 m<sup>2</sup>) azbestu i wyrobów zawierających azbest od 157 wnioskodawców.

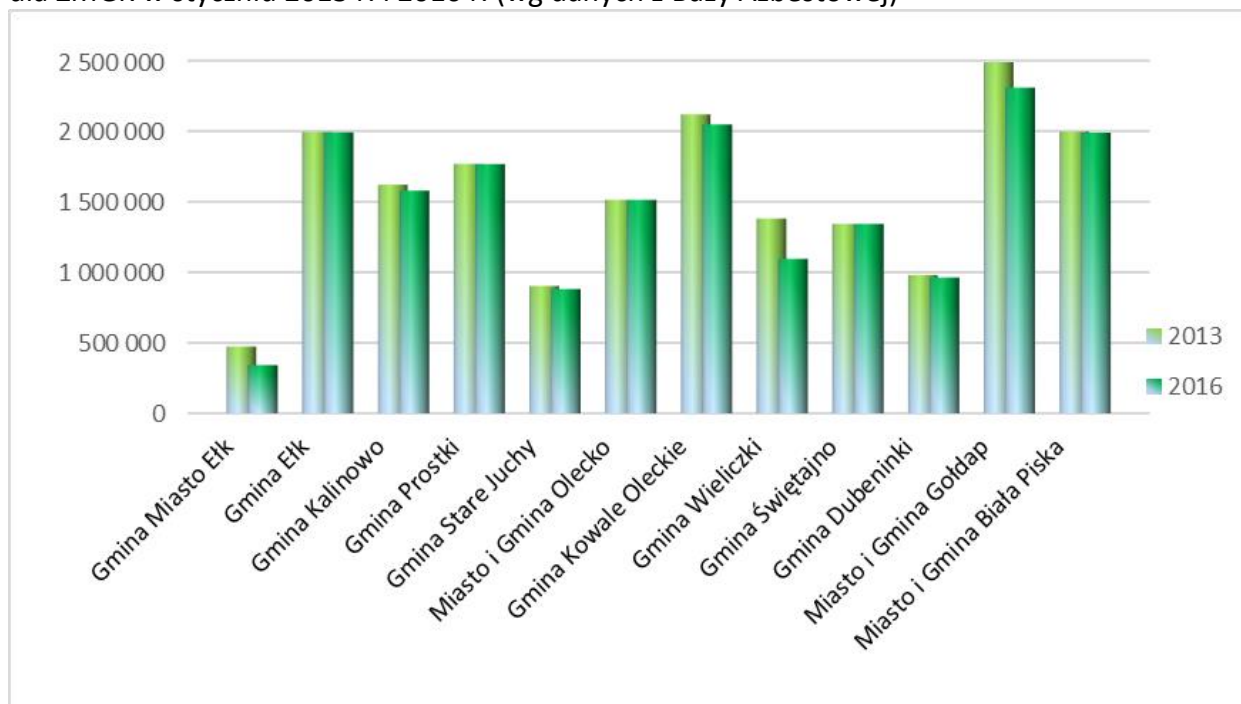
**ANALIZA STANU GOSPODARKI ODPADAMI KOMUNALNYMI NA TERENIE  
Związku Międzygminnego „Gospodarka Komunalna” za 2015 r.**

**Tabela 16** Zestawienie ilości usuniętego azbestu i wyrobów zawierających azbest przez ZMGK w 2015 r.

Lp.	Miejscowość	Ilość usuniętego azbestu i wyrobów zawierających azbest		Liczba wniosków
		m <sup>2</sup>	Mg	
1	Miasto Gmina Ełk	815,00	10,847	3
2	Gmina Ełk	1 165,00	16,901	5
3	Gmina Kalinowo	17 131,00	242,765	33
4	Gmina Prostki	10 235,00	146,647	25
5	Gmina Stare Juchy	4 567,00	64,839	24
6	Gmina Dubeninki	2 202,00	32,088	8
7	Gmina Gołdap	2 911,00	42,713	21
8	Gmina Biała Piska	13 025,00	186,539	38
<b>RAZEM</b>		<b>52 051,00</b>	<b>743,339</b>	<b>157</b>

Pozostałe cztery gminy z powiatu oleckiego (tj. Gmina: Kowale Oleckie, Olecko, Świętajno i Wieliczki) nie ujęte w zestawieniu realizowały ww. zadanie we własnym zakresie i samodzielnie pozyskiwały środki finansowe z Wojewódzkiego Funduszu Ochrony Środowiska i Gospodarki Wodnej w Olsztynie.

**Wykres 11** Wykonanie programu usuwania azbestu i wyrobów zawierających azbest dla ZMGK w styczniu 2013 r. i 2016 r. (wg danych z Bazy Azbestowej)



**ANALIZA STANU GOSPODARKI ODPADAMI KOMUNALNYMI NA TERENIE  
Związku Międzygminnego „Gospodarka Komunalna” za 2015 r.**

Proces usuwania azbestu i wyrobów zawierających azbest z terenu całego Związku Międzygminnego „Gospodarka Komunalna” przebiega stopniowo przede wszystkim ze względu na ograniczone środki finansowe wnioskodawców, którzy oprócz utylizacji azbestu i wyrobów zawierających azbest muszą zapewnić nowe pokrycia dachowe, które są kosztowne, szczególnie biorąc pod uwagę sytuację finansową większości mieszkańców województwa warmińsko - mazurskiego.

Docelowym terminem usunięcia azbestu i wyrobów zawierających azbest z terenu Związku Międzygminnego „Gospodarka Komunalna” jest rok 2032.

## **12. Podsumowanie i wnioski**

System gospodarki odpadami na terenie Związku Międzygminnego „Gospodarka Komunalna” działa poprawnie.

Zwiększyła się ilość odbieranych odpadów, wzrósł poziom świadomości pracowników administracji publicznej oraz mieszkańców gmin o potrzebie właściwie prowadzonej gospodarki odpadami i ekonomii związanej z tą działalnością. Dowodem na to jest wynik dotyczący odbioru odpadów komunalnych, który w 2012 r. wyniósł 29 719 Mg, w 2013 r. wzrósł do 33 057 Mg, w 2014 r. 39 594 Mg, a w 2015 r. osiągnął poziom 41 458 Mg. Ilość odpadów dostarczonych do PGO „Eko-MAZURY” wyniosła w 2015 r. 41 400 Mg i zbliżona jest do ilości jakie były założone w projekcie budowy instalacji unieszkodliwiania odpadów w Siedliskach. Wzrost ilości dostarczanych odpadów jest uwidoczniiony w Tabeli 9, która obrazuje ilości odpadów, które trafiły do PGO „Eko-MAZURY” w 2013, 2014 i 2015 r., w poszczególnych miesiącach.

Głównym celem gospodarki odpadami w ZMGK jest pozyskanie całkowitego strumienia odpadów komunalnych od wytwórców tych odpadów i przekazanie go do instalacji unieszkodliwiania odpadów w Siedliskach, dla osiągnięcia odpowiedniej wydajności linii sortowniczych przewidzianych w projekcie technologicznym. Umożliwi to uzyskanie przez wszystkie gminy należące do ZMGK, odpowiednich poziomów recyklingu i odzysku surowców do wysokich wymagań obowiązujących w 2020 r. oraz wpłynie na stabilizację na jak najniższym poziomie kosztów unieszkodliwiania odpadów. Aby ten cel osiągnąć, należy podjąć jeszcze następujące działania:

1. Zmiany w prawie w gminach:
  - wskazanym jest objęcie gminnym systemem gospodarki odpadami nieruchomości niezamieszkałe. W celu przejęcia całego strumienia odpadów selektywnie zebranych frakcji papier, tworzywa, szkło i metale (niezbędnych do osiągnięcia odpowiednich poziomów recyklingu), gminy powinny ogłaszać przetargi na odbiór odpadów z nieruchomości zamieszkałych i niezamieszkałych.
2. Dążyć, aby w jednolity sposób przeprowadzać przetargi w gminach tylko na odbiór odpadów komunalnych i aby gminy rozliczały się za ich unieszkodliwianie bezpośrednio z RIPOK.

**ANALIZA STANU GOSPODARKI ODPADAMI KOMUNALNYMI NA TERENIE  
Związku Międzygminnego „Gospodarka Komunalna” za 2015 r.**

3. Uwzględnienie w SIWZ nw. warunków:

1. Zgodnie z Planem gospodarki odpadami dla województwa warmińsko - mazurskiego na lata 2011 - 2016, na terenie Regionu Wschodniego podstawą systemu gospodarki odpadami komunalnymi są: centralna instalacja zlokalizowana w Siedliskach k. Ełku służąca do unieszkodliwiania zmieszanych odpadów komunalnych, 3 stacje przeładunkowe oraz dualny system selektywnej zbiórki odpadów.

Zapis w SIWZ:

Wszystkie odpady objęte zamówieniem Wykonawca jest obowiązany do przekazywania do Regionalnej Instalacji Przetwarzania Odpadów Komunalnych w Siedliskach k. Ełku prowadzonej przez Przedsiębiorstwo Gospodarki Odpadami „Eko - MAZURY” Sp. z o. o. w Siedliskach.

2. Zgodnie z §5 ust. 2 Regulaminu korzystania z usług publicznych świadczonych przez Przedsiębiorstwo Gospodarki Odpadami „Eko - MAZURY” Sp. z o. o., określone zostały kody odpadów.

Zapis w SIWZ:

Kody odpadów dualnego systemu zbiórki odpadów:

1) Selektywnie zebrana frakcja „sucha” – zmieszane odpady komunalne: papier i tektura (w tym: opakowania, gazety i czasopisma), metale żelazne i kolorowe, drewno, tworzywa sztuczne, szkło opakowaniowe, opakowania wielomateriałowe oraz tekstylia – kod: ex 20 03 01;

2) Selektywnie zebrana frakcja „mokra”:

a) Odpady kuchenne ulegające biodegradacji – kod: 20 01 08 i/lub

b) Odpady ulegające biodegradacji – kod: 20 02 01 oraz

niesegregowane (zmieszane) odpady komunalne – kod: 20 03 01;

Podmioty odbierające odpady komunalne nie mogą przyjmować innych kodów odpadów, w celu unikania przekazywania ich do Przedsiębiorstwa Gospodarki Odpadami „Eko - MAZURY” Sp. z o. o. jako instalacji RIPOK.

3. Zapis w SIWZ:

Wykonawca przekaze Zamawiającemu oraz Związkowi Międzygminnemu „Gospodarka Komunalna” w Ełku hasła dostępu do systemu GPS monitorowania pozycji pojazdów wykorzystywanych w realizacji zamówienia.

4. Zapis w SIWZ:

Wykonawca zobowiązany jest do sporządzania sprawozdań, o których mowa w art. 9n ustawy o utrzymaniu czystości i porządku w gminach i przekazywania ich w jednym egz. do Związku Międzygminnego „Gospodarka Komunalna” w Ełku.

Podsumowując, wprowadzenie powyższych zapisów umożliwi uszczelnienie systemu gospodarowania odpadami na terenie 12 gmin należących do ZMGK, tak aby cały strumień odpadów komunalnych trafiał do instalacji RIPOK, jakim jest Przedsiębiorstwo Gospodarki Odpadami „Eko - MAZURY” Sp. z o. o. Zwiększenie strumienia odpadów trafiającego do PGO „Eko - MAZURY” leży w żywotnym interesie członków ZMGK, gdyż ma to bezpośredni wpływ na wielkość kosztów funkcjonowania instalacji i cen za unieszkodliwianie odpadów.